

STIHL FSA 86 R

STIHL



2 - 17 Manual de instrucciones



Índice

1	Prólogo.....	2
2	Informaciones relativas a estas instrucciones para la reparación.....	2
3	Sinopsis.....	3
4	Indicaciones relativas a la seguridad.....	4
5	Preparar la motoguadaña para el trabajo... 9	
6	Cargar el acumulador y LEDs.....	9
7	Ensamblar la motoguadaña.....	9
8	Ajustar la motoguadaña para el usuario... 11	
9	Colocar y sacar el acumulador.....	11
10	Conectar y desconectar la motoguadaña. 12	
11	Comprobar la motoguadaña y el acumulador.....	12
12	Trabajar con la motoguadaña.....	13
13	Después del trabajo.....	13
14	Transporte.....	13
15	Almacenamiento.....	14
16	Limpieza.....	14
17	Mantenimiento y reparación.....	14
18	Subsanar las perturbaciones.....	15
19	Datos técnicos.....	15
20	Combinaciones de herramientas de corte y protectores.....	16
21	Piezas de repuesto y accesorios.....	16
22	Gestión de residuos.....	16
23	Declaración de conformidad UE.....	17

1 Prólogo

Distinguidos clientes,

No nos alegramos de que se hayan decidido por STIHL. Desarrollamos y confeccionamos nuestros productos en primera calidad y con arreglo a las necesidades de nuestros clientes. De esta manera conseguimos elaborar productos altamente fiables incluso en condiciones de esfuerzo extremas.

STIHL también presta un Servicio Postventa de primera calidad. Nuestros comercios especializados garantizan un asesoramiento e instrucciones competentes así como un amplio asesoramiento técnico.

STIHL se declara expresamente a favor de tratar la naturaleza de forma sostenible y responsable. Estas instrucciones de servicio pretenden asistirle para hacer un uso ecológico y seguro de su producto STIHL durante toda su vida útil.

Le agradecemos su confianza y le deseamos que disfrute de su producto STIHL.

N. S. Stihl

Dr. Nikolas Stihl

IMPORTANTE: LEER ANTES DE USAR Y GUARDAR.

2 Informaciones relativas a estas instrucciones para la reparación

2.1 Documentación aplicable

Se aplican las normas de seguridad locales.

- ▶ Adicionalmente a este manual de instrucciones, leer los siguientes documentos, entenderlos, y guardarlos:
 - Manual de instrucciones y embalaje de la herramienta de corte empleada
 - Manual de instrucciones del sistema de porte empleado
 - Manual de instrucciones del acumulador STIHL AR
 - Manual de instrucciones "Bolsa de la correa AP con cable de conexión"
 - Indicaciones de seguridad del acumulador STIHL AP
 - Manual de instrucciones de los cargadores STIHL AL 101, 300, 500
 - Información de seguridad para acumuladores STIHL y productos con acumulador montado: www.stihl.com/safety-data-sheets

2.2 Marca de las indicaciones de advertencia en el texto



ADVERTENCIA

- La indicación hace referencia a peligros que pueden provocar lesiones graves o la muerte.
 - ▶ Con las medidas mencionadas se pueden evitar lesiones graves o mortales.

INDICACIÓN

- La indicación hace referencia a peligros que pueden provocar daños materiales.
 - ▶ Con las medidas mencionadas se pueden evitar daños materiales.

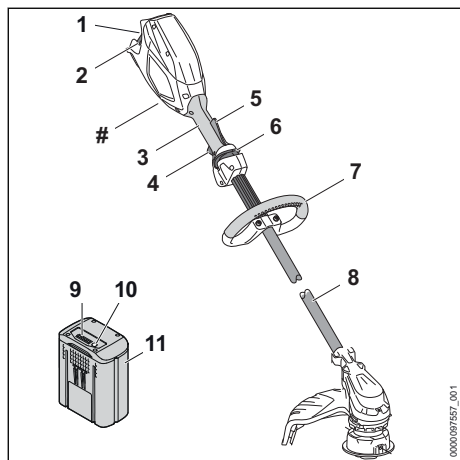
2.3 Símbolos en el texto



Este símbolo remite a un capítulo de este manual de instrucciones.

3 Sinopsis

3.1 Motoguadaña y acumulador



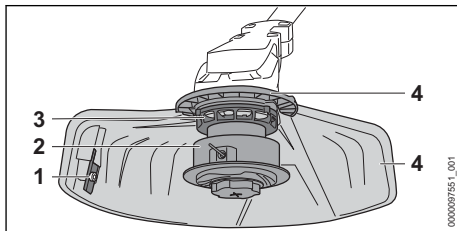
- 1 Cavity para el acumulador**
La cavity para el acumulador aloja el acumulador.
- 2 Palanca de bloqueo**
La palanca de bloqueo mantiene el acumulador en su cavity.
- 3 Empuñadura de mando**
La empuñadura de mando sirve para manejar, asir y guiar la motoguadaña.
- 4 Palanca de mando**
La palanca de mando conecta y desconecta la motoguadaña.
- 5 Palanca Ergo**
La palanca Ergo mantiene la corredera de desbloqueo en su posición cuando se suelta la palanca de mando.
- 6 Corredera de desbloqueo**
Esta corredera desbloquea la palanca de mando.
- 7 Manillar cerrado**
El manillar cerrado sirve para el porte y el manejo de la motoguadaña.
- 8 Vástago**
El vástago une todos los componentes.
- 9 LED**
Los LED indican el estado de carga del acumulador y las anomalías.
- 10 Pulsador**
El pulsador activa los LED del acumulador.

11 Acumulador

El acumulador suministra energía a la motoguadaña.

Placa de características con número de la máquina

3.2 Protector y herramientas de corte



- 1 Cuchilla de acortar**
La cuchilla de acortar acorta los hilos de corte a la longitud correcta durante el trabajo.
- 2 Cabezal de corte**
El cabezal de corte sujeta los hilos de corte.
- 3 Rueda del ventilador**
La rueda del ventilador refrigera el motor eléctrico.
- 4 Protector**
El protector protege al usuario contra objetos lanzados hacia arriba y contra el contacto con la herramienta de corte.

3.3 Símbolos

Los símbolos pueden encontrarse en la motoguadaña, el protector y el acumulador y significan lo siguiente:



1 LED se ilumina en rojo. El acumulador está demasiado caliente o demasiado frío.



4 LED parpadean en rojo. Hay una avería en el acumulador.



Este símbolo indica en qué sentido se ha de empujar y sujetar la corredera de desbloqueo.



Este símbolo indica el número de revoluciones nominal de la herramienta de corte.



Nivel de potencia sonora garantizado según la directriz 2000/14/CE en dB(A) para hacer equiparables las emisiones sonoras de productos.



El dato junto al símbolo indica el contenido de energía del acumulador según la especificación del fabricante de las células. El

contenido de energía disponible en la aplicación es más bajo.



No desechar este producto en la basura doméstica.

4 Indicaciones relativas a la seguridad

4.1 Símbolos de advertencia

Los símbolos de advertencia en la motoguadaña o en el acumulador significan lo siguiente:



Tener en cuenta las indicaciones de seguridad y sus medidas.



Leer estas instrucciones de uso, entenderlas y guardarlas.



Utilizar gafas protectoras.



Tener en cuenta las indicaciones de seguridad relativas a los objetos que pueden salir disparados y sus medidas.



Sacar el acumulador durante las interrupciones de los trabajos, el transporte, cuando se guarde y se realicen trabajos de mantenimiento o reparación.



Mantener la distancia de seguridad.



Proteger el acumulador del calor y el fuego.



No sumergir el acumulador en líquidos.



Respetar el margen de temperatura admisible del acumulador.

4.2 Uso previsto

La motoguadaña STIHL FSA 86 sirve para cortar hierba.

La motoguadaña se puede utilizar bajo la lluvia.

Esta motoguadaña recibe la energía de un acumulador STIHL AP o un acumulador STIHL AR.

▲ ADVERTENCIA

- Los acumuladores no autorizados por STIHL para la motoguadaña pueden originar incendios y explosiones. Las personas pueden sufrir lesiones graves o mortales y se pueden producir daños materiales.
 - ▶ Emplear la motoguadaña con un acumulador STIHL AP o un acumulador STIHL AR.
- En el caso de que la motoguadaña o el acumulador no se empleen de forma apropiada, las personas pueden sufrir lesiones graves o mortales y se pueden producir daños materiales.
 - ▶ Emplear la motoguadaña tal y como se especifica en este manual de instrucciones.
 - ▶ Emplear el acumulador tal como se especifica en este manual de instrucciones o en el manual de instrucciones del acumulador STIHL AR.

4.3 Requerimientos al usuario

▲ ADVERTENCIA

- Los usuarios sin capacitación no pueden identificar o calcular los peligros de la motoguadaña y el acumulador. El usuario u otras personas pueden sufrir lesiones graves o mortales.
 - ▶ Leer este manual de instrucciones, entenderlo y guardarlo.
- ▶ En caso de prestar la motoguadaña o el acumulador a otra persona: entregarle también el manual de instrucciones.
- ▶ Asegurarse de que el usuario satisface los siguientes requisitos:
 - El usuario está descansado.
 - El usuario tiene capacidad física, sensorial y psíquica para manejar la motoguadaña o el acumulador y trabajar con los mismos. En el caso de que el usuario presente limitaciones físicas, sensoriales o psíquicas, deberá trabajar solo bajo tutela y siguiendo las instrucciones de una persona responsable.
 - El usuario puede identificar o calcular los peligros de la motoguadaña y el acumulador.
 - El usuario es mayor de edad o, según las correspondientes regulaciones nacionales, es instruido bajo tutela en una profesión.

- El usuario ha recibido instrucciones de un distribuidor especializado STIHL o una persona especializada antes de trabajar por primera vez con la motoguadaña.
 - El usuario no está bajo los efectos del alcohol, medicamentos o drogas.
- ▶ En caso de dudas: acuda a un distribuidor especializado STIHL.

4.4 Ropa y equipamiento de trabajo

▲ ADVERTENCIA

- Durante el trabajo pueden salir disparados hacia arriba objetos a alta velocidad. El usuario puede resultar lesionado.



- ▶ Ponerse gafas protectoras muy pegadas. Las gafas protectoras apropiadas están verificadas según la norma EN 166 o según las normativas nacionales y se pueden adquirir en un comercio con la correspondiente marcación.
- ▶ Ponerse un protector para la cara.
- ▶ Utilizar pantalones largos de material resistente.
- Durante el trabajo puede levantarse polvo. El polvo aspirado puede perjudicar la salud y provocar reacciones alérgicas.
 - ▶ En caso de levantarse polvo, ponerse una mascarilla protectora contra el polvo.
- La ropa inadecuada se puede enganchar en la madera, la maleza y en la motoguadaña. Los usuarios que no lleven ropa adecuada pueden resultar gravemente heridos.
 - ▶ Usar ropa ceñida.
 - ▶ Quitarse bufandas y joyas.
- Durante el trabajo, el usuario puede entrar en contacto con la herramienta de corte en rotación. El usuario puede sufrir lesiones graves.
 - ▶ Ponerse calzado de material resistente.
 - ▶ Utilizar pantalones largos de material resistente.
- En el montaje y desmontaje de la herramienta de corte y durante la limpieza o el mantenimiento, el usuario puede entrar en contacto con la herramienta de corte o con la cuchilla de acortar. El usuario puede resultar lesionado.
 - ▶ Utilizar guantes de trabajo de material resistente.
- Si el usuario lleva calzado no apropiado, se puede resbalar. El usuario puede resultar lesionado.

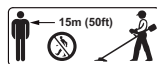
- ▶ Llevar calzado resistente y cerrado con suela antideslizante.

4.5 Sector de trabajo y entorno

4.5.1 Zona de trabajo y entorno

▲ ADVERTENCIA

- Las personas ajenas al trabajo, los niños y los animales no pueden identificar ni calcular los peligros de la motoguadaña y los objetos lanzados hacia arriba. Las personas ajenas al trabajo, los niños y los animales pueden sufrir lesiones graves, y se pueden producir daños materiales.



- ▶ Mantener alejados de la zona de trabajo a personas ajenas, niños y animales en un radio de 15 m.

- ▶ Mantener una distancia de 15 m respecto de los objetos.
- ▶ No dejar la motoguadaña sin vigilancia.
- ▶ Asegurarse de que los niños no puedan jugar con la motoguadaña.
- Los componentes eléctricos de la motoguadaña pueden producir chispas. En entornos fácilmente inflamables o explosivos las chispas pueden provocar incendios y explosiones. Las personas pueden sufrir lesiones graves o mortales y se pueden producir daños materiales.
 - ▶ No trabajar en un entorno fácilmente inflamable o explosivo.

4.5.2 Acumulador

▲ ADVERTENCIA

- Las personas ajenas al trabajo, al igual que niños y animales, no pueden reconocer ni evaluar los peligros que se desprenden del acumulador. Las personas ajenas al trabajo, los niños y los animales pueden resultar gravemente lesionados.
 - ▶ Las personas ajenas al trabajo, los niños y los animales deben mantenerse alejados.
 - ▶ No dejar el acumulador sin vigilancia.
 - ▶ Asegurarse de que los niños no puedan jugar con el acumulador.
- El acumulador no está protegido de todas las influencias ambientales. Si el acumulador está sometido a ciertas influencias ambientales, es posible que se incendie o explote. Personas pueden resultar gravemente lesionadas y se puede producir un daño material.



- ▶ Proteja el acumulador del calor y del fuego.
- ▶ No tire el acumulador al fuego.



- ▶ Utilice y guarde el acumulador a una temperatura que oscile entre - 10 °C y + 50 °C.



- ▶ No sumerja el acumulador en ningún líquido.

- ▶ Mantenga el acumulador alejado de objetos metálicos.
- ▶ No exponga el acumulador a altas presiones.
- ▶ No exponga el acumulador a microondas.
- ▶ Proteja el acumulador de productos químicos y de sales.

4.6 Estado seguro

4.6.1 Motoguadaña

La motoguadaña se encuentra en un estado seguro cuando se cumplen estas condiciones:

- La motoguadaña está intacta.
- La motoguadaña está limpia.
- Los elementos de mando funcionan y no han sido modificados.
- Se ha montado una combinación compuesta por una herramienta de corte y un protector indicada en este manual de instrucciones.
- La herramienta de corte y el protector están montados correctamente.
- Se han montado accesorios originales STIHL para esta motoguadaña.
- Los accesorios están montados correctamente.

▲ ADVERTENCIA

- En un estado que no sea seguro, es posible que ciertos componentes ya no funcionen correctamente y se desactiven dispositivos de seguridad. Las personas pueden sufrir lesiones graves o mortales.
 - ▶ Trabajar con una motoguadaña que no esté defectuosa.
 - ▶ Si la motoguadaña está sucia, limpiarla.
 - ▶ No modificar la motoguadaña. Excepción: montaje de una combinación de herramienta y protector relacionada en este manual de instrucciones.
 - ▶ Si los elementos de mando no funcionan, no trabajar con la motoguadaña.
 - ▶ No montar herramientas de corte de metal.
 - ▶ Montar accesorios originales STIHL para esta motoguadaña.

- ▶ Montar la herramienta de corte y el protector tal y como se especifica en este manual de instrucciones.
- ▶ Montar los accesorios tal y como se describe en este manual de instrucciones o en el manual de instrucciones del accesorio correspondiente.
- ▶ No introducir objetos en las aberturas de la motoguadaña.
- ▶ Sustituir los rótulos de indicación que estén desgastados o dañados.
- ▶ En caso de dudas, acuda a un distribuidor especializado STIHL.

4.6.2 Protector

El protector se encuentra en un estado seguro, cuando se cumplen estas condiciones:

- El protector está exento de daños.
- La cuchilla de acortar de hilos está montada correctamente.

▲ ADVERTENCIA

- En un estado inseguro, pueden dejar de funcionar correctamente los componentes y se desactivan los dispositivos de seguridad. El usuario puede lesionarse gravemente.
 - ▶ Trabajar con un protector que no esté defectuoso.
 - ▶ Trabajar con una cuchilla de acortar hilos montada correctamente.
 - ▶ En caso de dudas: acuda a un distribuidor especializado STIHL.

4.6.3 Cabezal de corte

El cabezal de corte se encuentra en un estado seguro, cuando se cumplen estas condiciones:

- El cabezal de corte no está dañado.
- El cabezal de corte no está bloqueado.
- Los hilos de corte están montados correctamente.
- No se han sobrepasado los límites de desgaste.

▲ ADVERTENCIA

- En un estado inseguro se pueden soltar piezas del cabezal de corte o de los hilos de corte y pueden salir despedidos. Las personas pueden sufrir lesiones graves.
 - ▶ Trabajar con un cabezal de corte que no esté defectuoso.
 - ▶ No sustituir los hilos de corte por objetos de metal.
 - ▶ Observar los límites de desgaste y respetarlos.
 - ▶ En caso de dudas, acuda a un distribuidor especializado STIHL.

4.6.4 Batería

La batería se encuentra en un estado seguro cuando se cumplen las siguientes condiciones:

- La batería no está dañada.
- La batería está limpia y seca.
- La batería funciona y no está modificada.

▲ ADVERTENCIA

- En un estado que no sea seguro, la batería ya no podrá funcionar con seguridad. Personas pueden ser lesionadas gravemente.
 - ▶ Trabajar solo con una batería que no esté dañada y funcione.
 - ▶ No cargar una batería dañada o defectuosa.
 - ▶ Si la batería está sucia o mojada: limpiar la batería y dejar que se seque.
 - ▶ No modificar la batería.
 - ▶ No meter ningún objeto en las aberturas de la batería.
 - ▶ No poner los contactos de la batería en contacto con objetos metálicos (no cortocircuitarlos).
 - ▶ No abrir la batería.
 - ▶ Sustituir los rótulos desgastados o dañados.
- De una batería dañada puede salir líquido. Si el líquido entra en contacto con la piel o los ojos, estos se podrán irritar.
 - ▶ Evitar cualquier contacto con el líquido.
 - ▶ Si se ha producido un contacto con la piel: lavar la piel afectada con agua abundante y jabón.
 - ▶ Si se ha producido un contacto con los ojos: lavar los ojos durante al menos 15 minutos con agua abundante y visitar a un médico.
- Una batería defectuosa o dañada puede oler raro, humear o arder. Personas pueden ser gravemente lesionadas o matadas y se pueden producir daños materiales.
 - ▶ Si la batería huele raro o humea: no utilizar la batería y mantenerla alejada de objetos inflamables.
 - ▶ Si la batería arde: intentar apagar el fuego con un extintor o con agua.
- ▶ Si las condiciones de luz y de visibilidad son deficientes: no trabajar con la motoguadaña.
- ▶ Manejar solo una persona la motoguadaña.
- ▶ Guiar la herramienta de corte cerca del suelo.
- ▶ Prestar atención a los obstáculos.
- ▶ Trabajar estando de pie en el suelo y mantener el equilibrio.
- ▶ Si presentan signos de fatiga: hacer una pausa de trabajo.
- La herramienta de corte en rotación puede cortar al usuario. El usuario puede lesionarse gravemente.
 - ▶ No tocar la herramienta de corte en rotación.
 - ▶ Si la herramienta de corte está bloqueada por algún objeto: desconectar la motoguadaña y sacar el acumulador. No quitar el objeto hasta ese momento.
- En el caso de que la motoguadaña cambie o se comporte de forma no habitual durante el trabajo, la motoguadaña puede encontrarse en un estado inseguro. Las personas pueden sufrir lesiones graves y se pueden producir daños materiales.
 - ▶ Finalizar el trabajo, sacar el acumulador y acudir a un distribuidor especializado STIHL.
- Durante el trabajo la motoguadaña puede producir vibraciones.
 - ▶ Llevar guantes protectores.
 - ▶ Hacer pausas.
 - ▶ Si se producen síntomas de trastornos circulatorios: acudir a un médico.
- Si durante el trabajo topa la herramienta de corte con algún objeto desconocido, este o partes de este se pueden lanzar hacia arriba a alta velocidad. Las personas pueden sufrir lesiones y se pueden producir daños materiales.
 - ▶ Quitar los objetos desconocidos de la zona de trabajo.
- Tras soltar la palanca de mando, la herramienta de corte sigue girando todavía durante un breve tiempo. Las personas pueden sufrir lesiones graves.
 - ▶ Esperar hasta que la herramienta de corte deje de girar.

4.7 Trabajar

▲ ADVERTENCIA

- En determinadas situaciones, el usuario no puede trabajar con concentración. El usuario puede tropezar, caerse o sufrir lesiones graves.
 - ▶ Trabajar con tranquilidad y precaución.

4.8 Transporte

4.8.1 Motoguadaña

▲ ADVERTENCIA

- Durante el transporte, la motoguadaña puede volcar o moverse. Las personas pueden sufrir lesiones y se pueden producir daños materiales.



- ▶ Sacar el acumulador.

- ▶ Asegurar la motoguadaña con correas, correas tensoras o con una red, de manera que no pueda volcar ni moverse.

4.8.2 Acumulador

▲ ADVERTENCIA

- El acumulador no está protegido contra todas las influencias ambientales. Si el acumulador está expuesto a determinadas influencias ambientales, este puede dañarse y se pueden producir daños materiales.
 - ▶ No transportar un acumulador dañado.
 - ▶ Transportar el acumulador en un embalaje no conductor de electricidad.
- Durante el transporte, el acumulador puede volcar o moverse. Las personas pueden sufrir lesiones y se pueden producir daños materiales.
 - ▶ Empaquetar el acumulador en el embalaje, de manera que no pueda moverse.
 - ▶ Asegurar el embalaje, de manera que no pueda moverse.

4.9 Almacenamiento

4.9.1 Motoguadaña

▲ ADVERTENCIA

- Los niños no pueden identificar ni calcular los peligros de la motoguadaña. Los niños pueden sufrir lesiones graves.



- ▶ Sacar el acumulador.

- ▶ Guardar la motoguadaña fuera del alcance de los niños.

- Los contactos eléctricos de la motoguadaña y los componentes metálicos se pueden corroer por la humedad. La motoguadaña se puede dañar.



- ▶ Sacar el acumulador.

- ▶ Guardar la motoguadaña limpia y seca.

4.9.2 Acumulador

▲ ADVERTENCIA

- Los niños no pueden identificar ni calcular los peligros del acumulador. Los niños pueden sufrir lesiones graves.
 - ▶ Guardar el acumulador fuera del alcance de los niños.
- El acumulador no está protegido contra todas las influencias ambientales. Si el acumulador está expuesto a determinadas influencias ambientales, este puede dañarse.
 - ▶ Guardar el acumulador limpio y seco.
 - ▶ Guardar el acumulador en un local cerrado.
 - ▶ Guardar el acumulador separado de la motoguadaña y del cargador.
 - ▶ Guardar el acumulador en un embalaje no conductor de electricidad.
 - ▶ Utilizar el acumulador en un margen de temperatura de entre - 10 °C y + 50 °C.

4.10 Limpieza, mantenimiento y reparación

▲ ADVERTENCIA

- Si durante la limpieza, el mantenimiento o la reparación está colocado el acumulador, se puede conectar la motoguadaña de forma accidental. Las personas pueden sufrir lesiones graves y se pueden producir daños materiales.



- ▶ Sacar el acumulador.

- Los detergentes agresivos, la limpieza con un chorro de agua o los objetos puntiagudos pueden dañar la motoguadaña, el protector, la herramienta de corte, el acumulador y el cargador. En el caso de que no se limpien correctamente la motoguadaña, el protector, la herramienta de corte, el acumulador o el cargador, pueden dejar de funcionar correctamente los componentes y desactivarse los dispositivos de seguridad. Las personas pueden sufrir lesiones graves.
 - ▶ Limpiar la motoguadaña, el protector, la herramienta de corte, el acumulador y el cargador tal y como se especifica en este manual de instrucciones.

- En el caso de que no se realice correctamente el mantenimiento o la reparación de la motoguadaña, el protector, la herramienta de corte, el acumulador o el cargador, pueden dejar de funcionar correctamente los componentes y desactivarse los dispositivos de seguridad. Las personas pueden sufrir lesiones graves o mortales.
 - ▶ No realizar el mantenimiento y la reparación de la motoguadaña, el protector, la herramienta de corte, el acumulador y el cargador uno mismo.
 - ▶ En el caso que haya que realizar el mantenimiento o reparación de la motoguadaña, el protector, la herramienta de corte, el acumulador o el cargador, acudir a un distribuidor especializado STIHL.

5 Preparar la motoguadaña para el trabajo

5.1 Preparar la motoguadaña para el trabajo

Antes de comenzar cualquier trabajo, deben realizarse los siguientes pasos:

- ▶ Asegurarse de que los siguientes componentes se encuentren en un estado seguro:
 - Motoguadaña, [📖 4.6.1.](#)
 - Protector, [📖 4.6.2.](#)
 - Cabezal de corte, [📖 4.6.3.](#)
 - Acumulador, [📖 4.6.4.](#)
- ▶ Comprobar el acumulador, [📖 11.2.](#)
- ▶ Cargar el acumulador completamente tal como se describe en el manual de instrucciones de los cargadores STIHL AL 101, 300, 500.
- ▶ Limpiar la motoguadaña, [📖 16.1.](#)
- ▶ Montar el protector, [📖 7.1.](#)
- ▶ Montar el manillar cerrado, [📖 7.2.](#)
- ▶ Montar el cabezal de corte, [📖 7.3.](#)
- ▶ Ajustar el manillar cerrado, [📖 8.1.](#)
- ▶ Comprobar los elementos de mando, [📖 11.1.](#)
 - ▶ Si durante la comprobación de los elementos de mando parpadean en rojo 3 LED en el acumulador, sacar el acumulador y acudir a un distribuidor especializado STIHL. Hay una avería en la motoguadaña.
- ▶ Si no se pueden realizar estos pasos, no utilizar la motoguadaña y acudir a un distribuidor especializado STIHL.

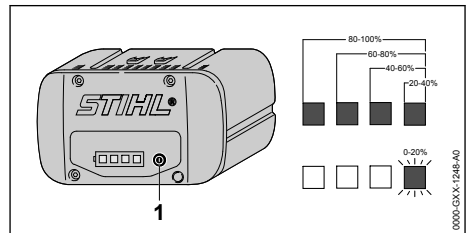
6 Cargar el acumulador y LEDs

6.1 Cargar el acumulador

El tiempo de carga depende de distintas influencias, p. ej. de la temperatura del acumulador o de la temperatura ambiente. El tiempo de carga efectivo puede divergir del indicado. El tiempo de carga se especifica en www.stihl.com/charging-times.

- ▶ Cargar el acumulador tal como se describe en el manual de instrucciones de los cargadores STIHL AL 101, 300, 500.

6.2 Indicar el estado de carga



- ▶ Pulsar la tecla (1). Los LEDs lucen en verde durante unos 5 segundos e indican el estado de carga.
- ▶ Si el LED derecho parpadea en verde: cargar el acumulador.

6.3 LEDs en el acumulador

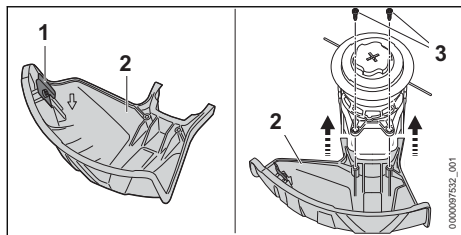
Los LEDs pueden indicar el estado de carga o las averías de la motoguadaña. Los LEDs pueden lucir permanentemente o bien parpadear en verde o en rojo.

- Si los LEDs lucen permanentemente o parpadean en verde, se indica el estado de carga.
- ▶ Si los LEDs lucen permanentemente o parpadean en rojo: subsanar las perturbaciones, [📖 18.](#) En la motoguadaña o en el acumulador existe una perturbación.

7 Ensamblar la motoguadaña

7.1 Montar el protector

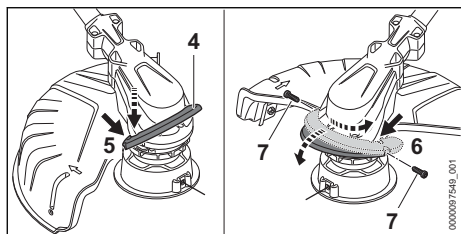
- ▶ Desconectar la motoguadaña y sacar el acumulador.



La cuchilla de acortar hilos (1) está ya montada en el protector (2) y no se permite desmontarla.

- ▶ Deslizar el protector (2) hasta el tope en las guías de la carcasa.
El protector (2) queda enrasado con la carcasa.
- ▶ Enroscar los tornillos (3) y apretarlos.

No se permite desmontar el protector (2).

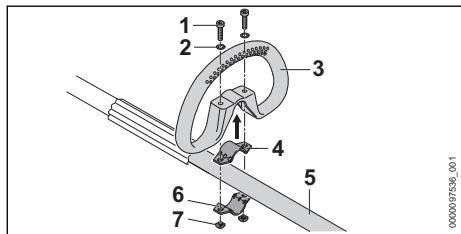


- ▶ Aplicar el protector (4) a la carcasa en la posición (5) y posicionarlo, de manera que los orificios estén alineados.
- ▶ Fijar el protector (4) sobre la carcasa y alinearlo, de manera que los orificios estén alineados en la posición (6).
- El protector (4) encastra de forma perceptible.
- ▶ Enroscar los tornillos (7) y apretarlos.

No se permite desmontar el protector (4).

7.2 Montar el manillar cerrado

- ▶ Desconectar la motoguadaña y sacar el acumulador.



- ▶ Poner la abrazadera (4) en el manillar cerrado (3).
- ▶ Colocar el manillar cerrado (3) junto con la abrazadera (4) en el vástago (5).

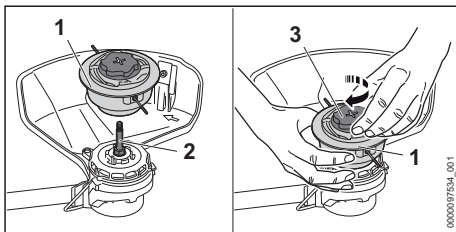
- ▶ Montar las arandelas (2) en los tornillos (1).
- ▶ Presionar la abrazadera (6) contra el vástago (5).
- ▶ Pasar los tornillos (1) por los orificios en el manillar cerrado (3) y las abrazaderas (4 y 6).
- ▶ Enroscar las tuercas (7) y apretarlas firmemente.

7.3 Montar y desmontar el cabezal de corte

7.3.1 Cabezal de corte AutoCut C 6-2

Montar el cabezal de corte

- ▶ Desconectar la motoguadaña y sacar el acumulador.



- ▶ Montar el cabezal de corte (1) en el eje (2).
- ▶ Sujetar el cabezal de corte (1) con la mano.
- ▶ Girar la caperuza (3) en sentido horario y apretarla firmemente con la mano.

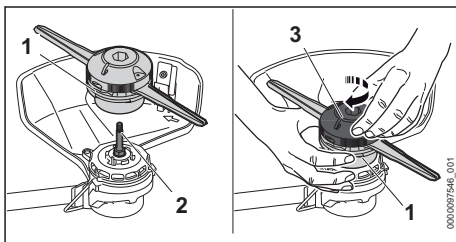
Desmontar el cabezal de corte

- ▶ Desconectar la motoguadaña y sacar el acumulador.
- ▶ Sujetar el cabezal de corte con la mano.
- ▶ Girar la caperuza con la mano en sentido anti-horario hasta que se pueda quitar el cabezal de corte.

7.3.2 Cabezal de corte PolyCut 6-2:

Montar el cabezal de corte

- ▶ Desconectar la motoguadaña y sacar el acumulador.



- ▶ Montar el cabezal de corte (1) en el eje (2).
- ▶ Sujetar el cabezal de corte (1) con la mano.

- ▶ Girar la parte superior (3) con la mano en sentido horario y apretarla firmemente.

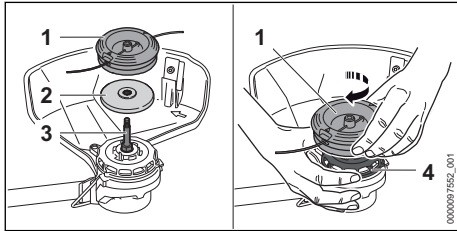
Desmontar el cabezal de corte

- ▶ Desconectar la motoguadaña y sacar el acumulador.
- ▶ Sujetar el cabezal de corte con la mano.
- ▶ Girar la parte superior con la mano en sentido antihorario hasta que se pueda quitar el cabezal de corte.

7.3.3 Cabezal de corte DuroCut 5-2:

Montar el cabezal de corte

- ▶ Desconectar la motoguadaña y sacar el acumulador.



- ▶ Colocar el plato de presión (2) en el eje (3), de manera que el diámetro más pequeño esté orientado hacia arriba.
- ▶ Montar el cabezal de corte (1) en el eje (3).
- ▶ Retener la rueda del ventilador (4) con la mano.
- ▶ Girar el cabezal de corte (1) con la mano en sentido horario y apretarlo firmemente.

Desmontar el cabezal de corte

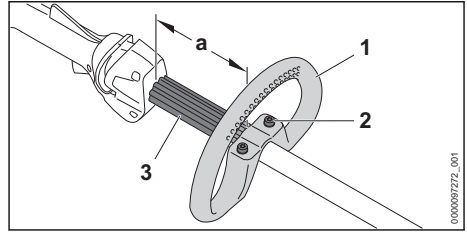
- ▶ Desconectar la motoguadaña y sacar el acumulador.
- ▶ Retener la rueda del ventilador con la mano.
- ▶ Desenroscar el cabezal de corte en sentido antihorario.
- ▶ Quitar el plato de presión.

8 Ajustar la motoguadaña para el usuario

8.1 Alinear el manillar cerrado y ajustarlo

En función de la aplicación y la estatura del usuario, el manillar cerrado se puede ajustar a diferentes posiciones.

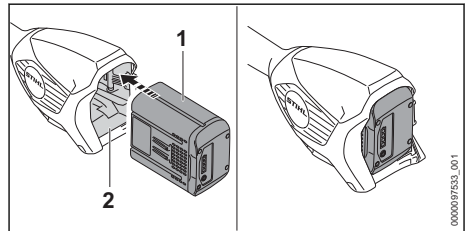
- ▶ Desconectar la motoguadaña y sacar el acumulador.



- ▶ Aflojar los tornillos (2).
- ▶ Desplazar el manillar cerrado (1) a la posición deseada, de manera que se cumplan las siguientes condiciones:
 - El distanciador (3) se ajusta entre el manillar cerrado (1) y la empuñadura de mando.
 - a = máximo 30 cm
- ▶ Apretar firmemente los tornillos (2) hasta que ya no se pueda girar el manillar cerrado (1) en torno al vástago.

9 Colocar y sacar el acumulador

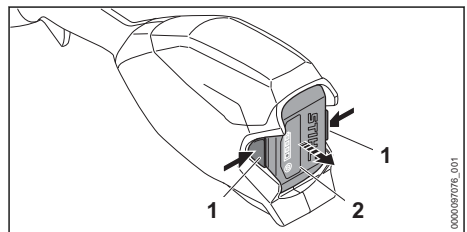
9.1 Colocar el acumulador



- ▶ Presionar el acumulador (1) en su cavidad (2) hasta el tope. El acumulador (1) encaja con un clic y queda bloqueado.

9.2 Sacar el acumulador

- ▶ Depositar la motoguadaña sobre una superficie llana.
- ▶ Mantener una mano delante de la cavidad para el acumulador, de manera que el acumulador (2) no pueda caerse.

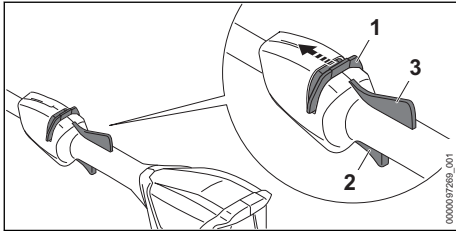


- ▶ Presionar ambas palancas de bloqueo (1). El acumulador (2) está desenclavado y se puede sacar.

10 Conectar y desconectar la motoguadaña

10.1 Conectar la motoguadaña

- ▶ Sujetar la motoguadaña por la empuñadura de mando con una mano, de manera que el dedo pulgar abrace dicha empuñadura.
- ▶ Sujetar la motoguadaña con la otra mano por el manillar cerrado o por el tubo flexible de agarre, de manera que el dedo pulgar abrace dicho manillar o el tubo flexible de agarre.



- ▶ Empujar la corredera de desbloqueo (1) con el pulgar en el sentido del manillar cerrado y sujetarla.
- ▶ Empujar la palanca de mando (2) con el pulgar en el sentido de las cuchillas y sujetarla. La motoguadaña se acelera y la herramienta de corte gira. La corredera de desbloqueo (1) se puede soltar.

Con la palanca Ergo (3) oprimida, la palanca de mando (2) permanece desbloqueada. De esta manera se puede soltar y volver a oprimir la palanca de mando sin tener que desplazar de nuevo la corredera de desbloqueo hacia el manillar cerrado.

Si se suelta la palanca de mando (2) y la palanca Ergo (3), la palanca de mando (2) está bloqueada. La corredera de desbloqueo (1) se tiene que volver a desplazar hacia el manillar cerrado y retenerla para desbloquear la palanca de mando (2).

10.2 Desconectar la motoguadaña

- ▶ Soltar la palanca de mando y la palanca Ergo.
- ▶ Esperar hasta que la herramienta de corte deje de girar.
- ▶ Si sigue girando la herramienta de corte, sacar el acumulador y acudir a un distribuidor especializado STIHL.

La motoguadaña está averiada.

11 Comprobar la motoguadaña y el acumulador

11.1 Comprobar los elementos de mando

Corredera de desbloqueo, palanca Ergo y palanca de mando

- ▶ Sacar el acumulador.
- ▶ Intentar presionar la palanca de mando sin accionar la corredera de desbloqueo.
- ▶ Si se puede presionar la palanca de mando, no utilizar la motoguadaña y acudir a un distribuidor especializado STIHL. La corredera de desbloqueo está averiada.
- ▶ Empujar la corredera de desbloqueo con el pulgar en el sentido del manillar cerrado y sujetarla.
- ▶ Presionar la palanca Ergo y mantenerla presionada.
- ▶ Presionar la palanca de mando. La corredera de desbloqueo se puede soltar.
- ▶ Soltar la palanca de mando y la palanca Ergo.
- ▶ Si la corredera de desbloqueo, la palanca de mando o la palanca Ergo se mueven con dificultad o no vuelven a la posición de salida por sí mismas, no utilizar la motoguadaña y acudir a un distribuidor especializado STIHL. La corredera de desbloqueo, la palanca de mando y la palanca Ergo están averiadas.

Conectar la motoguadaña

- ▶ Colocar el acumulador.
- ▶ Presionar la corredera de desbloqueo hacia el manillar cerrado y sujetarla.
- ▶ Presionar la palanca de mando y mantenerla presionada. La herramienta de corte gira.
- ▶ Si parpadean 3 LED en rojo, sacar el acumulador y acudir a un distribuidor especializado STIHL. Hay una avería en la motoguadaña.
- ▶ Soltar la palanca de mando. La herramienta de corte deja de girar tras un breve lapso de tiempo.
- ▶ Si sigue girando la herramienta de corte, sacar el acumulador y acudir a un distribuidor especializado STIHL. La motoguadaña está averiada.

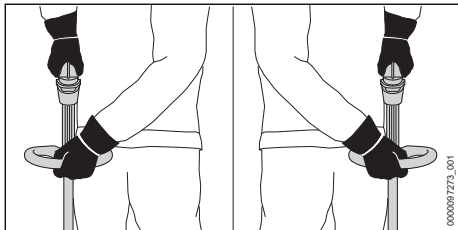
11.2 Comprobar el acumulador

- ▶ Pulsar la tecla en el acumulador. Los LEDs lucen o parpadean.

- ▶ Si los LEDs no lucen o parpadean: no utilizar el acumulador y acudir a un distribuidor especializado STIHL.
Hay una perturbación en el acumulador.

12 Trabajar con la motoguadaña

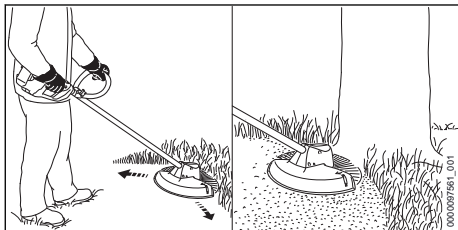
12.1 Sujetar y manejar la motoguadaña



- ▶ Sujetar la motoguadaña por la empuñadura de mando con una mano, de manera que el dedo pulgar abrace dicha empuñadura.
- ▶ Sujetar la motoguadaña por el manillar cerrado con la otra mano, de manera que el dedo pulgar abrace dicho manillar.

12.2 Segar

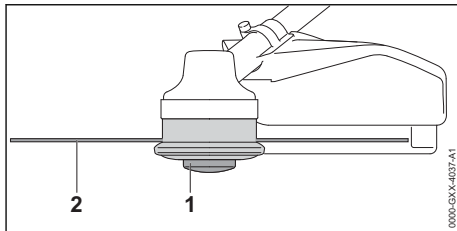
La distancia de la herramienta de corte respecto del suelo determina la altura de corte.



- ▶ Mover la motoguadaña regularmente en vaivén.
- ▶ Caminar hacia delante de forma lenta y controlada.

12.3 Reajustar los hilos de corte en los cabezales AutoCut

- ▶ Hacer que el cabezal de corte en rotación toque ligeramente el suelo.
Se reajustan unos 30 mm. La cuchilla de acortar hilo en el protector acorta automáticamente los hilos de corte a la longitud correcta.



Si los hilos de corte tienen menos de 25 mm, no se pueden reajustar automáticamente.

- ▶ Desconectar la motoguadaña y sacar el acumulador.
- ▶ Presionar la bobina (1) en el cabezal de corte y mantenerla oprimida.
- ▶ Extraer a mano el hilo de corte (2).
- ▶ Si ya no se pueden extraer los hilos de corte (2): sustituir la bobina (1) o los hilos de corte (2).
La bobina está vacía.

13 Después del trabajo

13.1 Después del trabajo

- ▶ Desconectar la motoguadaña y sacar el acumulador.
- ▶ Si la motoguadaña está mojada: dejarla secar.
- ▶ Si el acumulador está mojado: dejarlo secar.
- ▶ Limpiar la motoguadaña.
- ▶ Limpiar el protector.
- ▶ Limpiar la herramienta de corte.
- ▶ Limpiar el acumulador.

14 Transporte

14.1 Transportar la motoguadaña

- ▶ Desconectar la motoguadaña y sacar el acumulador.

Llevar la motoguadaña

- ▶ Llevar la motoguadaña por el fuste con una mano, de manera que la herramienta de corte esté orientada hacia atrás y la motoguadaña quede equilibrada.

Transportar la motoguadaña en un vehículo

- ▶ Asegurar la motoguadaña de manera que no pueda volcar ni moverse.

14.2 Transportar el acumulador

- ▶ Desconectar la motoguadaña y sacar el acumulador.
- ▶ Asegurarse de que el acumulador se encuentre en un estado que permita trabajar con seguridad.

- ▶ Embalar el acumulador, de manera que se cumplan las siguientes condiciones:
 - El embalaje no es conductor de electricidad.
 - El acumulador no se puede mover en el embalaje.
- ▶ Asegurar el embalaje, de manera que no pueda moverse.

El acumulador está sujeto a los requerimientos para el transporte de mercancías peligrosas. El acumulador está clasificado como ONU 3480 (baterías de iones de litio) y se ha comprobado según el manual de comprobaciones y criterios ONU, parte III, capítulo 38.3.

Las normas para el transporte se especifican en www.stihl.com/safety-data-sheets.

15 Almacenamiento

15.1 Guardar la motoguadaña

- ▶ Desconectar la motoguadaña y sacar el acumulador.
- ▶ Desmontar el cuerpo de la bobina.
- ▶ Guardar la motoguadaña, de manera que se cumplan las siguientes condiciones:
 - La motoguadaña está fuera del alcance de los niños.
 - La motoguadaña está limpia y seca.

15.2 Guardar el acumulador

STIHL recomienda guardar el acumulador en un estado de carga de entre el 40 % y el 60 % (2 LEDs luciendo en verde).

- ▶ Guardar el acumulador, de manera que se cumplan las siguientes condiciones:
 - El acumulador está fuera del alcance de los niños.
 - El acumulador está limpio y seco.
 - El acumulador está en un local cerrado.
 - Guardar el acumulador separado de la motoguadaña y del cargador.
 - El acumulador está en un embalaje no conductor de electricidad.
 - Utilizar el acumulador en un margen de temperatura de entre - 10 °C y + 50 °C.

16 Limpiar

16.1 Limpiar la motoguadaña

- ▶ Desconectar la motoguadaña y sacar el acumulador.

- ▶ Limpiar la motoguadaña con un paño húmedo.
- ▶ Limpiar las ranuras de ventilación con un pincel.
- ▶ Quitar los cuerpos extraños de la cavidad para el acumulador y limpiar dicha cavidad con un paño húmedo.
- ▶ Limpiar los contactos eléctricos en la cavidad para el acumulador con un pincel o con un cepillo blando.
- ▶ Limpiar el sector de debajo de la rueda del ventilador con un pincel o un cepillo blando.

16.2 Limpiar el protector y la herramienta de corte

- ▶ Desconectar la motoguadaña y sacar el acumulador.
- ▶ Limpiar el protector y la herramienta de corte con un paño húmedo o con un cepillo blando.

16.3 Limpiar el acumulador

- ▶ Limpiar el acumulador con un paño húmedo.

17 Mantenimiento y reparación

17.1 Mantenimiento y reparación de la motoguadaña

El usuario no puede realizar por sí mismo el mantenimiento y la reparación de la motoguadaña.

- ▶ Si hay que realizar el mantenimiento de la motoguadaña o si esta está averiada o dañada: acudir a un distribuidor especializado STIHL.

17.2 Mantenimiento y reparación del acumulador

El acumulador no requiere mantenimiento ni se ha de reparar.

- ▶ Si el acumulador está averiado o dañado: sustituirlo.

18 Subsanan las perturbaciones

18.1 Subsanan las anomalías de la motoguadaña o del acumulador

Avería	LED del acumulador	Causa	Remedio
La motoguadaña no se pone en marcha al encenderla.	1 LED parpadea en verde.	El estado de carga del acumulador es demasiado bajo.	► Cargar por completo el acumulador tal como se describe en las instrucciones de uso de los cargadores STIHL AL 101, 300, 500.
	1 LED se ilumina en rojo.	El acumulador está demasiado caliente o demasiado frío.	► Sacar el acumulador. ► Dejar enfriar o calentar el acumulador.
	3 LED parpadean en rojo.	Hay una avería en la motoguadaña.	► Sacar el acumulador. ► Limpiar los contactos eléctricos en la cavidad para el acumulador. ► Colocar el acumulador. ► Conectar la motoguadaña. ► Si siguen parpadeando 3 LED en rojo, no utilizar la motoguadaña y acudir a un distribuidor especializado STIHL.
	3 LED lucen en rojo.	La motoguadaña está demasiado caliente.	► Sacar el acumulador. ► Dejar enfriarse la motodesmalezadora.
	4 LED parpadean en rojo.	Hay una avería en el acumulador.	► Sacar el acumulador y volver a colocarlo. ► Conectar la motoguadaña. ► Si 4 LED siguen parpadeando en rojo: no utilizar el acumulador y acudir a un distribuidor especializado STIHL.
		La conexión eléctrica entre la motoguadaña y el acumulador se ha interrumpida.	► Sacar el acumulador. ► Limpiar los contactos eléctricos en la cavidad para el acumulador. ► Colocar el acumulador.
		La motoguadaña o el acumulador están húmedos.	► Dejar secarse la motoguadaña o el acumulador.
La motoguadaña se desconecta estando en servicio.	3 LED lucen en rojo.	La motoguadaña está demasiado caliente.	► Sacar el acumulador. ► Dejar enfriarse la motoguadaña.
		Hay una anomalía eléctrica, electromagnética.	► Sacar el acumulador y volver a colocarlo. ► Conectar la motoguadaña.
El tiempo de servicio de la motoguadaña es demasiado corto.		El acumulador no está completamente cargado.	► Cargar por completo el acumulador tal como se describe en las instrucciones de uso de los cargadores STIHL AL 101, 300, 500.
		Se ha sobrepasado la vida útil del acumulador.	► Sustituir el acumulador.
El cabezal de corte no se puede desmontar con la mano.		El cabezal de corte está demasiado apretado.	► Bloquear la rueda del ventilador con el pasador. ► Desenroscar el cabezal de corte con la mano. ► Retirar el pasador.

19 Datos técnicos

19.1 Motoguadañas STIHL FSA 86 R

Acumuladores admisibles:

- STIHL AP
- STIHL AR
- Peso sin acumulador, herramienta de corte y protector: 3,4 kg
- Longitud sin herramienta de corte: 1725 mm

El tiempo de funcionamiento se indica en www.stihl.com/battery-life.

19.2 Acumulador STIHL AP

- Tecnología del acumulador: iones de litio
- Tensión: 36 V
- Capacidad en Ah: véase el rótulo de potencia
- Contenido de energía en Wh: véase el rótulo de potencia
- Peso en kg: véase el rótulo de potencia
- Margen de temperatura admisible para usarlo y guardarlo: - 10 °C hasta + 50 °C

19.3 Valores de sonido y vibración

El valor K para el nivel de intensidad acústica es de 2 dB(A). El valor K para el nivel de potencia acústica es de 2 dB(A). El valor K para los valores de vibraciones es de 2 m/s².

STIHL recomienda utilizar protectores de los oídos.

- Nivel de intensidad sonora L_{pA} medido según EN 50636-2-91: 81 dB(A)
- Nivel de potencia sonora L_{WA} medido según EN 50636-2-91: 94 dB(A)
- Valor de vibraciones a_{hv} medido según EN 50636-2-91
 - Empuñadura de mando: 2,0 m/s².
 - Manillar cerrado: 3,7 m/s².

Los valores de vibraciones indicados han sido medidos conforme a un método de ensayo normalizado y pueden consultarse para realizar un proceso de comprobación entre equipos eléctricos. Los valores de vibraciones realmente efectivos pueden diferir de los valores indicados en función del tipo de la aplicación. Los valores de vibraciones indicados pueden utilizarse para efectuar una primera evaluación de la carga vibratoria. La carga vibratoria real debe evaluarse. Para ello también pueden tomarse en consideración los tiempos en los que el equipo eléctrico está apagado, y aquellos en los que, si bien está encendido, funciona sin carga.

Para información relativa al cumplimiento de la pauta de la patronal sobre vibraciones 2002/44/CE, véase www.stihl.com/vib.

19.4 REACH

REACH designa una ordenanza CE para el registro, evaluación y homologación de productos químicos.

Para informaciones para cumplimentar la ordenanza REACH, véase www.stihl.com/reach.

20 Combinaciones de herramientas de corte y protectores

20.1 Motoguadañas STIHL FSA 86 R

Los siguientes cabezales de corte solo se deberán montar con el protector para cabezales de corte:

- Cabezal de corte AutoCut C 6-2:
 - con hilos de corte "redondos, silenciosos" de un diámetro de 2,0 mm o de 2,4 mm
- Cabezal de corte PolyCut 6-2:
 - con cuchillas
 - con hilos de corte "redondos, silenciosos" de un diámetro de 2,0 mm o de 2,4 mm
- Cabezal de corte DuroCut 5-2:
 - con cuchillas
 - con hilos de corte "redondos, silenciosos" de un diámetro de 1,6 mm, de 2,0 mm o de 2,4 mm

21 Piezas de repuesto y accesorios

21.1 Piezas de repuesto y accesorios

STIHL Estos símbolos caracterizan las piezas de repuesto STIHL y los accesorios originales STIHL.

STIHL recomienda emplear piezas de repuesto STIHL y accesorios originales STIHL.

Las piezas de repuesto y los accesorios de fabricantes externos no pueden ser evaluados por STIHL en lo que respecta a su fiabilidad, seguridad y aptitud pese a una observación continua del mercado por lo que STIHL tampoco puede responsabilizarse de su aplicación.

Las piezas de repuesto y los accesorios originales STIHL se pueden adquirir en un distribuidor especializado STIHL.

22 Gestión de residuos

22.1 Gestionar la motoguadaña y el acumulador como residuos

El distribuidor especializado STIHL le proporcionará informaciones relativas a la gestión de residuos.

- Gestionar la motoguadaña, el protector, la herramienta de corte, el acumulador, los accesorios y el embalaje como residuos con arreglo a las normas y la ecología.

Dr. Jürgen Hoffmann, Director de datos de productos, normas y homologación

23 Declaración de conformidad UE

23.1 Motoguadañas STIHL FSA 86 R

ANDREAS STIHL AG & Co. KG
Badstraße 115
D-71336 Waiblingen

Alemania

declara, como único responsable, que

- Tipo de construcción: motoguadaña con acumulador
- Marca: STIHL
- Modelo: FSA 86 R
- Identificación de serie: FA05

cumple las disposiciones pertinentes de las directrices 2011/65/UE, 2006/42/CE, 2014/30/UE y 2000/14/CE y que se ha desarrollado y fabricado en cada caso conforme a las versiones de las normas siguientes vigentes en la fecha de producción: EN 55014-1, EN 55014-2, EN 60335-1 y EN ISO 12100 observando la norma EN 50636-2-91.

Para determinar el nivel de potencia acústica medido y garantizado, se ha procedido conforme a la directriz 2000/14/CE, anexo VIII.

Organismo participante mencionado: TÜV Rheinland Product Safety GmbH, Am Grauen Stein, 51105 Köln, Alemania

- Nivel de potencia acústica medido: 94 dB(A)
- Nivel de potencia acústica garantizado: 96 dB(A)

La documentación técnica se conserva en la homologación de productos de ANDREAS STIHL AG & Co. KG.

El año de construcción, el país de fabricación y el número de máquina están indicados en la motoguadaña.

Waiblingen, 27/08/2020

ANDREAS STIHL AG & Co. KG



Atentamente

www.stihl.com



0458-833-0321-B



0458-833-0321-B