

BR 700

**STIHL**



2 - 18 Instrukcja użytkowania



## Spis treści

1	Przedmowa.....	2
2	Informacje o instrukcji użytkownika.....	2
3	Przegląd.....	3
4	Wskazówki dotyczące bezpieczeństwa pracy.....	4
5	Przygotowanie dmuchawy do pracy.....	8
6	Kompletowanie dmuchawy.....	8
7	Ustawianie dmuchawy pod użytkownika.....	9
8	Przygotowanie mieszanki paliwowej i tankowanie dmuchawy.....	10
9	Uruchamianie i wyłączenie silnika.....	11
10	Kontrola stanu technicznego dmuchawy..	12
11	Praca dmuchawą.....	12
12	Po zakończeniu pracy.....	13
13	Transport.....	13
14	Przechowywanie.....	14
15	Czyszczenie.....	14
16	Konserwacja.....	14
17	Naprawa.....	15
18	Rozwiązywanie problemów.....	15
19	Dane techniczne.....	16
20	Części zamienne i akcesoria.....	16
21	Utylizacja.....	17
22	Deklaracja zgodności UE.....	17
23	Deklaracja zgodności UKCA.....	17

## 1 Przedmowa

Szanowni Państwo,

dziękujemy za zakup produktu marki STIHL. STIHL projektuje i produkuje urządzenia o najwyższej jakości, które w pełni spełniają oczekiwania klientów. Produkowane przez nas urządzenia wyróżniają się najwyższą niezawodnością nawet w najcięższych warunkach pracy.

Marka STIHL to również najwyższej klasy obsługa klienta. Nasi sprzedawcy oferują fachowe doradztwo, pomoc w doborze odpowiednich produktów oraz kompleksowe wsparcie techniczne.

Firma STIHL przywiązuje szczególną wagę do zrównoważonego rozwoju i ochrony środowiska. Celem niniejszej instrukcji obsługi jest zapewnienie bezpiecznej i przyjaznej dla środowiska eksploatacji produktu STIHL przez długi okres użytkowania.

Dziękujemy Państwu za zaufanie. Życzymy satysfakcji z użytkowania produktu marki STIHL.



Dr Nikolas Stihl

**WAŻNE! PRZECZYTAĆ PRZED UŻYCIEM I ZACHOWAĆ.**

## 2 Informacje o instrukcji użytkowania

### 2.1 Ostrzeżenia w treści instrukcji



#### OSTRZEŻENIE

- Ten piktogram oznacza możliwe zagrożenie poważnym lub wręcz śmiertelnym wypadkiem.
  - ▶ Oznaczone nim środki mogą zapobiec poważnemu lub śmiertelnemu wypadkowi.

#### WSKAZÓWKA

- Ten piktogram oznacza potencjalne zagrożenie uszkodzami w mieniu.
  - ▶ Oznaczone nim środki mogą zapobiec uszkodom w mieniu.

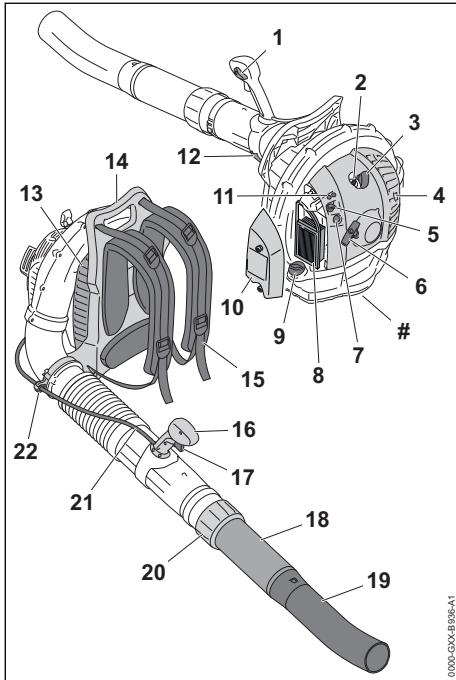
### 2.2 Symbole w tekście



Ten symbol odsyła do rozdziału niniejszej instrukcji obsługi.

## 3 Przegląd

### 3.1 Dmuchała



- 1 Dźwignia wielofunkcyjna**  
Dźwignia wielofunkcyjna służy do eksploataowania i wyłączenia silnika. Dźwignia wielofunkcyjna służy do blokowania dźwigni gazu.
- 2 Świeca zapłonowa**  
Świeca zapłonowa zapala mieszankę paliwo-powietrzną w silniku.
- 3 Wtyczka świecy zapłonowej**  
Wtyczka świecy zapłonowej łączy przewód zapłonowy ze świecą zapłonową.
- 4 Tłumik**  
Tłumik zmniejsza emisję hałasu przez dmuchałą.
- 5 Dźwignia przepustnicy rozruchowej**  
Dźwignia przepustnicy rozruchowej służy do regulacji procesu rozruchu.
- 6 Rączka rozrusznika**  
Rączka rozrusznika służy do uruchamiania silnika.
- 7 Ręczna pompka paliwowa**  
Ręczna pompka paliwowa ułatwia rozruch silnika.

- 8 Filtr powietrza**  
Filtr powietrza filtruje powietrze zasysane przez silnik.
  - 9 Zamknięcie zbiornika paliwa (korek)**  
Korek zbiornika paliwa zamyka zbiornik paliwa.
  - 10 Pokrywa filtra**  
Pokrywa filtra zasłania filtr powietrza.
  - 11 Śruby regulacyjne gaźnika**  
Śruby regulacyjne gaźnika służy do ustawiania gaźnika.
  - 12 Złącze szybkomocujące**  
Złącze szybkomocujące blokuje uchwyt manipulacyjny.
  - 13 Kratka ochronna**  
Kratka ochronna chroni użytkownika przed dotknięciem ruchomych części wewnątrz obudowy dmuchały.
  - 14 Rączka**  
Rączka służy do przenoszenia dmuchały.
  - 15 Szelki**  
Pas nośny przenosi ciężar dmuchały na korpus.
  - 16 Uchwyt manipulacyjny**  
Uchwyt manipulacyjny służy do obsługi i prowadzenia dmuchały.
  - 17 Dźwignia gazu**  
Dźwignia gazu służy do przyspieszania silnika.
  - 18 Rura dmuchały**  
Rurą dmuchały płynie strumień powietrza.
  - 19 Dysza**  
Dyszą płynie skoncentrowany strumień powietrza.
  - 20 Nakrętka**  
Nakrętka służy do regulacji długości rury dmuchały.
  - 21 Linka gazu**  
Linka gazu łączy dźwignię gazu z silnikiem.
  - 22 Uchwyt ciągną gazu**  
Uchwyt ciągną gazu służy do mocowania ciągną gazu.
- # Tabliczka znamionowa z numerem seryjnym**

### 3.2 Symbole

Na dmuchałce mogą znajdować się symbole o następującym znaczeniu:



Gwarantowany poziom mocy akustycznej zgodnie z dyrektywą 2000/14/WE w dB(A) do porównania emisji hałasu produktów elektrycznych.



Ten symbol oznacza zbiornik paliwa.



Ten symbol oznacza ręczną pompę paliwową.



Ta pozycja suwaka przełącznika wielofunkcyjnego służy do pracy silnika.



W tej pozycji suwaka przełącznika wielofunkcyjnego silnik jest wyłączony.



Ta pozycja dźwigni klapy przełączającej służy do rozruchu silnika.



Ta pozycja dźwigni klapy przełączającej służy do przygotowania silnika do rozruchu.



W tej pozycji suwak jest ustawiony na tryb zimowy.



W tej pozycji suwak jest ustawiony na tryb letni.



Produktu nie wolno wyrzucać do zwykłego pojemnika na odpady komunalne.

## 4 Wskazówki dotyczące bezpieczeństwa pracy

### 4.1 Symbole ostrzegawcze

Symbole ostrzegawcze na dmuchawie mają następujące znaczenie:



Przestrzegać zasad bezpieczeństwa i środków ostrożności.



Przeczytać niniejszą instrukcję obsługi, przestrzegać jej i zachować na przyszłość.



Nosić okulary ochronne i ochronniki słuchu.



Należy przestrzegać zasad bezpieczeństwa dotyczących wyrzucanych w górę przedmiotów i stosować odpowiednie środki zapobiegawcze.



Nie wdychać spalin.



Długie włosy zabezpieczyć w taki sposób, aby dmuchawa nie wciągnęła ich do środka.



Zachować bezpieczną odległość.

### 4.2 Użytkowanie zgodnie z przeznaczeniem

Dmuchała STIHL BR 700 służy do zdmuchiwania liści, ściętej trawy, papieru i innych podobnych materiałów.

### ▲ OSTRZEŻENIE

- Używanie dmuchawy niezgodnie z przeznaczeniem może prowadzić do poważnych obrażeń lub śmierci osób oraz szkód materialnych.
  - Dmuchałę stosować w sposób opisany w niniejszej instrukcji użytkowania.

### 4.3 Wymagania dotyczące użytkownika

### ▲ OSTRZEŻENIE

- Użytkownicy, którzy nie przejdą przeszkolenia, nie są w stanie rozpoznać ani oszacować zagrożeń stwarzanych przez dmuchałę. Może dojść do poważnych obrażeń lub śmierci użytkownika i osób postronnych.



- Przeczytać niniejszą instrukcję obsługi, przestrzegać jej i zachować na przyszłość.

- Jeżeli dmuchawa zostanie przekazana innej osobie: Przekazać również instrukcję użytkownika.

- Użytkownik musi spełniać następujące wymagania:

- Użytkownik jest wypoczęty.
- Użytkownik jest zdolny do obsługi dmuchawy pod względem stanu fizycznego i psychicznego. Jeżeli użytkownik jest do tego zdolny w ograniczonym zakresie pod względem fizycznym, sensorycznym lub psychicznym, to może pracować z urządzeniem wyłącznie pod nadzorem lub po poinstruowaniu przez osobę odpowiedzialną.
- Użytkownik jest w stanie rozpoznać i ocenić zagrożenia powodowane przez dmuchałę.
- Użytkownik jest pełnoletni lub odbywa naukę zawodu pod nadzorem zgodnie z krajowymi przepisami.
- Użytkownik został przeszkolony przez autoryzowanego dealera STIHL lub fachowca przed pierwszym użyciem dmuchawy.
- Użytkownik nie znajduje się pod wpływem alkoholu, leków lub narkotyków.

- W razie wątpliwości skontaktować się z autoryzowanym dealerm STIHL.

- Układ zapłonowy dmuchawy wytwarza pole elektromagnetyczne. Pole elektromagnetyczne może zakłócić pracę rozrusznika serca. Może to spowodować poważne obrażenia lub śmierć użytkownika.
  - ▶ Jeśli użytkownik nosi rozrusznik serca: Nie dopuścić do zakłóceń pracy rozrusznika serca.

#### 4.4 Odzież i wyposażenie

### ▲ OSTRZEŻENIE

- Włączona dmuchawa może wciągnąć włosy użytkownika, jeśli są długie. Może to spowodować poważne obrażenia użytkownika.
  - ▶ Długie włosy należy związać i zabezpieczyć w taki sposób, aby nie sięgały ramion i nie mogły zostać wciągnięte przez dmuchawę.



- Podczas pracy może dojść do wyrzucenia różnych przedmiotów z dużą prędkością. Może to spowodować obrażenia użytkownika.



- ▶ Nosić okulary ochronne ściśle przylegające do twarzy. Odpowiednie okulary ochronne przechodzą badania zgodnie z normą EN 166 lub z przepisami krajowymi i są dostępne w sprzedaży z odpowiednim oznaczeniem.

- ▶ Nosić długie spodnie.

- W trakcie pracy powstaje hałas. Hałas może uszkadzać słuch.



- ▶ Nosić odpowiednią ochronę słuchu.

- Podczas pracy może wzbijać się pył. Wdychanie pyłu może spowodować dolegliwości zdrowotne i reakcje alergiczne.

- ▶ Jeżeli wzbija się pył, nosić maskę przeciwpyłową.

- Nieodpowiednia odzież może zaplątać się w gałęziach i krzewach, a dmuchawa może ją wciągnąć. Użytkownicy bez odpowiedniej odzieży mogą odnieść poważne obrażenia ciała.

- ▶ Nosić odzież przylegającą ściśle do ciała.
- ▶ Zdjąć szalik i biżuterię.

- Użytkownik noszący nieodpowiednie obuwie może się poślizgnąć. Może to spowodować obrażenia użytkownika.

- ▶ Nosić solidne, zamknięte obuwie z podeszwami o dobrej przyczepności.

#### 4.5 Miejsce pracy i otoczenie

### ▲ OSTRZEŻENIE

- Osoby nieupoważnione, małe dzieci i zwierzęta nie potrafią ani rozpoznać, ani tym bardziej prawidłowo ocenić zagrożeń powodowanych przez dmuchawę i wyrzucane przez nią przedmioty. Może dojść do poważnych obrażeń osób postronnych, dzieci i zwierząt oraz szkód materialnych.



- ▶ Osoby postronne, dzieci i zwierzęta nie mogą zbliżać się na odległość poniżej 15 m do miejsca pracy.

- ▶ Zachować odstęp 15 m od przedmiotów.
- ▶ Nie pozostawiać dmuchawy bez nadzoru.
- ▶ Nie pozwolić dzieciom na zabawę dmuchawą.
- Podczas pracy silnika z tłumika wypływają gorące spaliny. Gorące spaliny mogą spowodować zapłon łatwopalnych materiałów i pożar.
  - ▶ Strumienia spalin nie zbliżać do łatwopalnych materiałów.

#### 4.6 Bezpieczny stan

Dmuchawa jest bezpieczna, gdy są spełnione następujące warunki:

- Dmuchawa nie jest uszkodzona.
- Dmuchawa jest czysta.
- Brak wycieku paliwa z dmuchawy.
- Korek zbiornika paliwa jest zamknięty.
- Elementy obsługowe działają i nie zostały zmienione.
- Granice zużycia nie są przekroczone.
- Zamontowane jest oryginalne wyposażenie dodatkowe marki STIHL do opisywanej dmuchawy.
- Akcesoria są zamontowane prawidłowo.

### ▲ OSTRZEŻENIE

- Jeśli urządzenie nie znajduje się w stanie bezpiecznym, jego elementy mogą działać nieprawidłowo, a zabezpieczenia zostać dezaktywowane i może dojść do wycieku paliwa. Może dojść do poważnych obrażeń lub śmierci.
  - ▶ Dmuchawy można używać, jeżeli nie jest uszkodzona.
  - ▶ W razie wycieku paliwa z dmuchawy: nie używać dmuchawy i skontaktować się z autoryzowanym dealerm STIHL.
  - ▶ Zamknąć korek zbiornika paliwa.
  - ▶ Jeśli dmuchawa jest zabrudzona: wyczyścić dmuchawę.
  - ▶ Jeżeli elementy obsługowe dmuchawy są niesprawne: nie używać dmuchawy.

- ▶ Montować oryginalne wyposażenie dodatkowe marki STIHL do opisywanej dmuchawy.
- ▶ Akcesoria montować wyłącznie w sposób opisany w niniejszej instrukcji obsługi lub w instrukcji obsługi akcesoriów.
- ▶ Nie wkładać żadnych przedmiotów w otwory dmuchawy.
- ▶ Wymienić zużyte lub uszkodzone etykiety ostrzegawcze.
- ▶ W razie wątpliwości skontaktować się z autoryzowanym dealerm STIHL.

## 4.7 Paliwo i tankowanie

### ▲ OSTRZEŻENIE

- Paliwo stosowane do tej dmuchawy to mieszanka benzyny i oleju do silników dwusuwowych. Paliwo i benzyna są skrajnie łatwopalne. Kontakt paliwa lub benzyny z otwartym ogniem lub gorącymi przedmiotami może spowodować pożar lub wybuch. Może dojść do poważnych obrażeń lub śmierci oraz szkód materialnych.
  - ▶ Paliwo i benzynę chronić przed wysokimi temperaturami i ogniem.
  - ▶ Nie rozlewać paliwa i benzyny.
  - ▶ Jeśli dojdzie do rozlania paliwa: wytrzeć paliwo szmatką i uruchamiać silnik dopiero, gdy wszystkie części dmuchawy będą suche.
  - ▶ Nie palić tytoniu.
  - ▶ Nie tankować w pobliżu źródeł ognia.
  - ▶ Przed zatankowaniem wyłączyć silnik i poczekać do jego schłodzenia.
  - ▶ Silnik uruchamiać w odległości minimum 3 metrów od miejsca tankowania.
- Wdychane opary paliwa i benzyny mogą spowodować zatrucie.
  - ▶ Nie wdychać oparów paliwa i benzyny.
  - ▶ Tankować w miejscu o dobrej cyrkulacji powietrza.
- Podczas pracy dmuchawa się rozgrzewa. Paliwo zwiększa objętość i w zbiorniku może powstać nadciśnienie. Po otwarciu korka paliwo może wypłynąć. Wypływające paliwo może się zapalić. Może to spowodować poważne obrażenia użytkownika.
  - ▶ Najpierw zaczekać do ostygnięcia dmuchawy i dopiero wtedy odkręcić korek.
- Odzież pobrudzona paliwem lub benzyną jest łatwopalna. Może dojść do poważnych obrażeń lub śmierci oraz szkód materialnych.
  - ▶ W przypadku pobrudzenia odzieży paliwem lub benzyną: Zmienić ubranie.
- Paliwo, benzyna i olej do silników dwusuwowych mogą stanowić zagrożenie dla środowiska.
  - ▶ Nie rozlać paliwa, benzyny i oleju do silników dwusuwowych.
  - ▶ Paliwo, benzynę i olej do silników dwusuwowych należy utylizować we właściwy i przyjazny dla środowiska sposób.
- Kontakt paliwa, benzyny i oleju do silników dwusuwowych ze skórą lub oczami może spowodować podrażnienia skóry i oczu.
  - ▶ Unikać kontaktu z paliwem, benzyną i olejem do silników dwusuwowych.
  - ▶ W razie kontaktu ze skórą należy umyć dane miejsce dużą ilością wody z mydłem.
  - ▶ W razie kontaktu z oczami należy płukać oczy dużą ilością wody przez co najmniej 15 minut i zasięgnąć porady lekarza.
- Układ zapłonowy dmuchawy wytwarza iskry. Iskry mogą wydostać się na zewnątrz i spowodować pożar lub wybuch w pobliżu substancji łatwopalnych lub wybuchowych. Może dojść do poważnych obrażeń lub śmierci oraz szkód materialnych.
  - ▶ Stosować świece zapłonowe opisane w niniejszej instrukcji.
  - ▶ Wkręcić i dokręcić dobrze świecę zapłonową.
  - ▶ Mocno docisnąć nasadkę świecy zapłonowej.
- W przypadku zatankowania dmuchawy paliwem zmieszonym z nieodpowiedniej benzyny lub nieodpowiedniego oleju do silników dwusuwowych, bądź paliwem o niewłaściwej proporcji mieszanki benzyny i oleju, może dojść do uszkodzenia dmuchawy.
  - ▶ Mieszankę paliwa przygotować w sposób opisany w niniejszej instrukcji.
- W przypadku dłuższego przechowywania paliwa może dojść do oddzielenia lub starzenia się mieszanki benzyny i oleju do silników dwusuwowych. Zatankowanie dmuchawy oddzielną lub starą mieszanką paliwa może spowodować uszkodzenie dmuchawy.
  - ▶ Przed zatankowaniem dmuchawy: wymieszać paliwo.
  - ▶ Mieszanki benzyny i oleju do silników dwusuwowych nie przechowywać przez okres dłuższy niż 30 dni (STIHL MotoMix: 5 lat).

## 4.8 Praca

### ▲ OSTRZEŻENIE

- Jeśli użytkownik nie uruchomi silnika prawidłowo, może utracić kontrolę nad dmuchawą.

Może to spowodować poważne obrażenia użytkownika.

- ▶ Uruchamiać silnik w sposób opisany w niniejszej instrukcji użytkownika.
- W określonych sytuacjach użytkownik może nie zachować koncentracji podczas pracy. Użytkownik może potknąć się, upaść i poważnie zranić.
  - ▶ Pracę wykonywać spokojnie i w sposób przemyślany.
  - ▶ Jeżeli światło i widoczność nie są wystarczające: nie należy używać dmuchawy.
  - ▶ Dmuchawę należy obsługiwać w pojedynkę.
  - ▶ Nie pracować powyżej wysokości ramion.
  - ▶ Uważać na przeszkody.
  - ▶ Pracować, stojąc na ziemi i zachowując równowagę. W przypadku konieczności pracy na wysokości użyć podestu roboczego lub bezpiecznego rusztowania.
  - ▶ W przypadku zmęczenia zrobić przerwę w pracy.
  - ▶ Kierować strumień dmuchawy z wiatrem.
- Podczas pracy silnik wytwarza spalinę. Wdychanie spalin może spowodować zatrucie.
  - ▶ Nie wdychać spalin.
  - ▶ Używać dmuchawy w miejscu o dobrej wentylacji.
  - ▶ W przypadku wystąpienia mdłości, bólów głowy, problemów ze wzrokiem, zaburzenia słuchu lub zawrotów głowy: zakończyć pracę i udać się do lekarza.
- Podczas pracy może dojść do wyrzucenia różnych przedmiotów z dużą prędkością. Może dojść do obrażeń ludzi i zwierząt lub szkód materialnych.



- ▶ Nie kierować strumienia powietrza w kierunku ludzi, zwierząt i przedmiotów.
- Jeśli użytkownik nosi ochronniki słuchu podczas pracy silnika, może słyszeć i odcinać dźwięki w sposób ograniczony.
  - ▶ Pracę wykonywać spokojnie i w sposób przemyślany.
- Jeżeli dmuchawa zacznie zachowywać się nieprawidłowo lub pracować nierówno, może pojawić się niebezpieczeństwo. Może dojść do poważnych obrażeń lub szkód materialnych.
  - ▶ Przerwać pracę i skontaktować się z autoryzowanym dealerem STIHL.
- Włączona dmuchawa może drgać.
  - ▶ Robić przerwy podczas pracy.
  - ▶ W przypadku wystąpienia objawów zaburzenia krążenia zasięgnąć pomocy lekarskiej.

- Pył może spowodować naładowanie elektrostyczne dmuchawy. W określonych warunkach (np. suche otoczenie) dmuchawa może się gwałtownie wylądować i mogą powstać iskry. W łatwopalnym lub wybuchowym środowisku iskry mogą być przyczyną pożarów lub eksplozji. Może dojść do poważnych obrażeń lub śmierci oraz szkód materialnych.
  - ▶ Nie pracować w środowisku łatwopalnym lub wybuchowym.
- W sytuacji zagrożenia użytkownik może wpaść w panikę i nie być w stanie zdjąć szelek. Może to spowodować poważne obrażenia użytkownika.
  - ▶ Ćwiczyć ściąganie szelek.

## 4.9 Transport

### ▲ OSTRZEŻENIE

- Dmuchawa może przewrócić się lub przesunąć podczas przewozu pojazdem. Może dojść do obrażeń lub szkód materialnych.
  - ▶ Wyłączyć silnik.
  - ▶ Dmuchawę zabezpieczyć pasami mocującymi lub siatką w taki sposób, aby nie mogła się przewrócić ani przesunąć.
- Jeśli silnik wcześniej pracował, tłumik i silnik mogą być gorące. Użytkownik może się poparzyć.
  - ▶ Nosić dmuchawę na plecach.

## 4.10 Przechowywanie

### ▲ OSTRZEŻENIE

- Małe dzieci nie potrafią rozpoznawać, ani tym bardziej ocenić zagrożeń powodowanych przez akumulator. Dzieci mogą ulec poważnym obrażeniom.
  - ▶ Wyłączyć silnik.
  - ▶ Przechowywać dmuchawę z dala od dzieci.
- Styki elektryczne dmuchawy oraz podzespoły z metalu mogą zardzewieć od wilgoci. Może dojść do uszkodzenia dmuchawy.
  - ▶ Przechowywać dmuchawę w miejscu suchym i czystym.

## 4.11 Czyszczenie, konserwacja i naprawy

### ▲ OSTRZEŻENIE

- Jeśli podczas czyszczenia, konserwacji lub naprawy silnik będzie pracował, może dojść do niezamierzonego uruchomienia dmuchawy. Może dojść do poważnych obrażeń lub szkód materialnych.
  - ▶ Wyłączyć silnik.

- ▶ Wyciągnąć wtyk świecy zapłonowej.
- Jeśli silnik wcześniej pracował, tłumik i silnik mogą być gorące. Może dojść do poparzenia.
  - ▶ Poczekać do schłodzenia się tłumika i silnika.
- Czyszczenie agresywnymi środkami, strumieniem wody lub ostrymi przedmiotami może spowodować uszkodzenie dmuchawy. Jeśli czyszczenie dmuchawy nie będzie odbywać się zgodnie z opisem w niniejszej instrukcji użytkowania, może dojść do nieprawidłowego działania podzespołów i wyłączenia urządzeń zabezpieczających. Skutkiem mogą być poważne obrażenia.
  - ▶ Dmuchawę czyścić w sposób opisany w niniejszej instrukcji.
- Dmuchawę należy naprawiać i konserwować w sposób opisany w niniejszej instrukcji obsługi. W przeciwnym razie podzespoły mogą przestać działać prawidłowo, a zabezpieczenia mogą stać się niesprawne. Może dojść do poważnych obrażeń lub śmierci.
  - ▶ Dmuchawa powinna być konserwowana i naprawiana zgodnie z opisem w instrukcji obsługi.

## 5 Przygotowanie dmuchawy do pracy

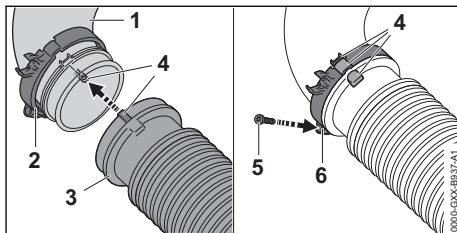
### 5.1 Przygotowanie dmuchawy do pracy

Zawsze przed rozpoczęciem pracy należy wykonać następujące czynności:

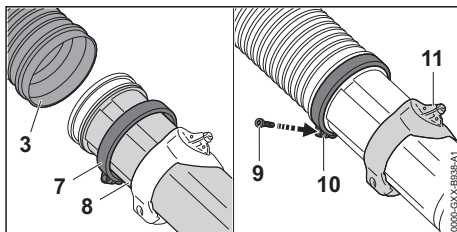
- ▶ Upewnić się, że stan dmuchawy jest bezpieczny, **1** 4.6.
- ▶ Wyczyścić dmuchawę, **1** 15.1.
- ▶ Zamontować rurę wydmuchową, **1** 6.1.
- ▶ Zamontować rękkość manipulacyjną, **1** 6.2.
- ▶ Zamontować dyszę, **1** 6.3.
- ▶ Zatankować dmuchawę, **1** 8.2.
- ▶ Złożyć system przenoszenia, **1** 7.1.
- ▶ Ustawić rękkość manipulacyjną, **1** 7.3.
- ▶ Wyregulować rurę wydmuchową, **1** 7.4.
- ▶ Sprawdzić elementy obsługi, **1** 10.1.
- ▶ Jeśli nie można wykonać opisanych czynności: Nie używać dmuchawy i skontaktować się z autoryzowanym dealerem STIHL.

## 6 Kompletowanie dmuchawy

### 6.1 Montaż rury dmuchawy



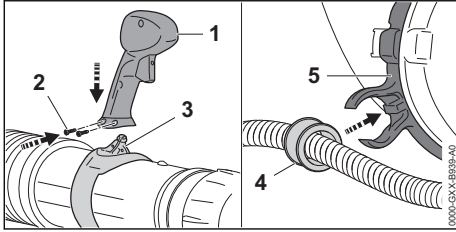
- ▶ Wsunąć „Opaskę z uchwytem ciągną gazu” (2) na kolanko (1).
- ▶ Nasunąć wąż fałdzisty (3) na kolanko (1) w taki sposób, aby oznaczenia (4) wyrównały się. Wąż fałdzisty (3) powinien kończyć się równo z kolankiem (1).
- ▶ Umieścić „opaskę z uchwytem ciągną gazu” (2) na kolanko (1) oraz wąż fałdzisty (3) w taki sposób, aby oznaczenia (4) wyrównały się, a oczko śruby (6) wskazywało w dół.
- ▶ Wkręcić i dokręcić śrubę (5).



- ▶ Nasunąć opaskę (6) na rurę wydmuchową (7).
- ▶ Wsunąć rurę dmuchawy (7) do oporu do węża fałdzistego (3).
- ▶ Rurę dmuchawy (7) ustawić w taki sposób, aby mocowanie (10) uchwyty manipulacyjnego wskazywało do góry.
- ▶ Nasunąć opaskę (6) do oporu na wąż fałdzisty (3) i ustawić tak, aby oczko śruby (9) było skierowane w dół.
- ▶ Wkręcić i dokręcić śrubę (8).



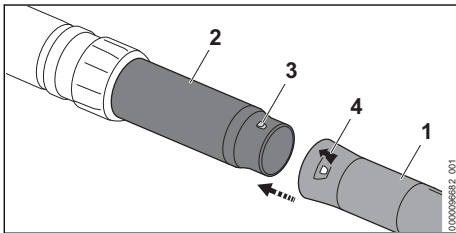
## 6.2 Montaż rękojści manipulacyjnej



- ▶ Umieścić uchwyt manipulacyjny (1) w mocowaniu (3).
  - ▶ Wkręcić i dokręcić śruby (2).
  - ▶ Wcisnąć tuleję (4) do uchwyту cęgna gazu (5).
- Tuleja zablokuje się ze słyszalnym kliknięciem.

## 6.3 Montaż i demontaż dyszy

- ▶ Wyłączyć silnik.



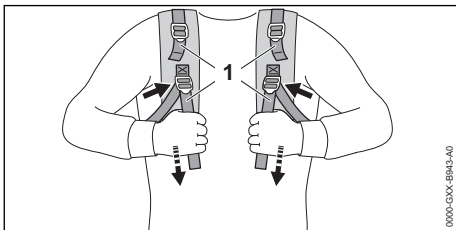
- ▶ Czop (3) i otwór (4) ustawić na tej samej wysokości.
- ▶ Nasunąć dyszę (1) na rurę wydmuchową (2).
- ▶ Przekręcić dyszę (1) na tyle, aby się zablokował.

Nie trzeba ponownie demontować dyszy.

## 7 Ustawianie dmuchawy pod użytkownika

### 7.1 Zakładanie i regulowanie systemu nośnego

- ▶ Założyć dmuchawę na plecach.

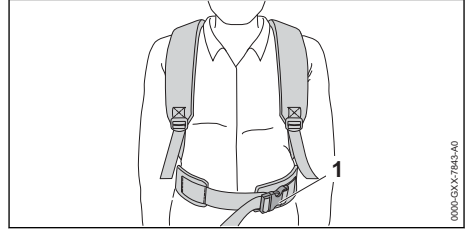


- ▶ Dociągnąć uprząże pasów (1) do momentu, aż poduszka płyty barkowej będzie przylegać do pleców.

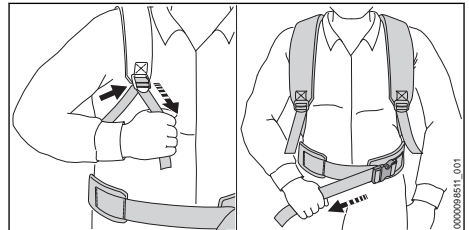
### Nakładanie i regulowanie pasa biodrowego

W zależności od rynku pas biodrowy może być zamarty w zakresie dostawy.

- ▶ Założyć dmuchawę na plecach.



- ▶ Zamknąć zapięcie (1) pasa biodrowego.

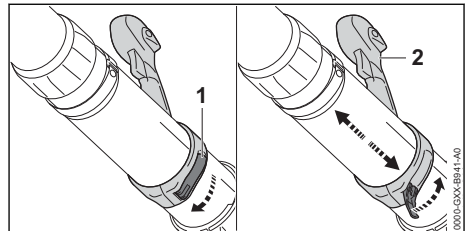


- ▶ Dociągnąć uprząże pasów do momentu, aż pas biodrowy będzie przylegał do bioder, a poduszka płyty barkowej będzie przylegać do pleców.

### 7.2 Odkładanie systemu nośnego

- ▶ Wyłączyć silnik.
- ▶ Poluzować pasy.
- ▶ Jeśli jest: Otworzyć zapięcie pasa biodrowego.
- ▶ Zdjąć dmuchawę z pleców.

### 7.3 Ustawienie uchwyту manipulacyjnego



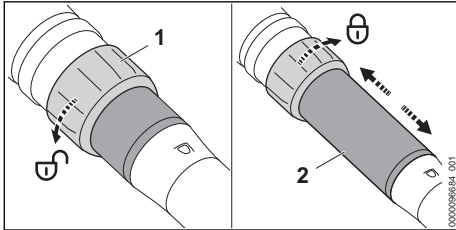
- ▶ Otworzyć złącze szybkomocujące (1).
- ▶ Przesunąć uchwyt manipulacyjny (2) w żądane położenie.

- ▶ Zamknąć złącze szybkoemocujące (1).  
Będzie słychać dźwięk zablokowania złącza szybkoemocującego.

## 7.4 Regulacja rury wydmuchowej

Dyszę można płynnie regulować w zależności od wymiarów ciała użytkownika oraz warunków roboczych.

- ▶ Wyłączyć silnik.



- ▶ Przekręcić nakrętkę kołpakową (1) o pół obrotu w kierunku ↻.
- ▶ Ustawić rurę wydmuchową (2) na odpowiednią długość.
- ▶ Obracać nakrętkę kołpakową (1) aż do oporu w kierunku ↻

# 8 Przygotowanie mieszanki paliwowej i tankowanie dmuchawy

## 8.1 Przygotowywanie mieszanki paliwowej

Paliwo wymagane do tej dmuchawy to mieszanka oleju do silników dwusuwowych i benzyny, w proporcji 1:50.

STIHL zaleca stosowanie gotowej mieszanki STIHL MotoMix.

W przypadku samodzielnego przyrządzania mieszanki wolno stosować wyłącznie olej STIHL do silników dwusuwowych albo inny olej silnikowy klasy JASO FB, JASO FC, JASO FD, ISO-L-EGE, ISO-L-EGC lub ISO-L-EGD.

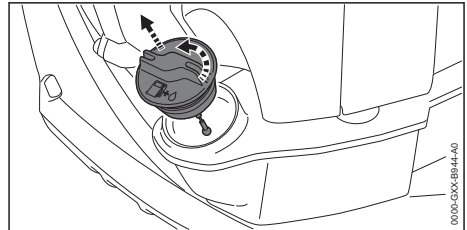
Firma STIHL zaleca olej do silników dwusuwowych STIHL HP Ultra lub równorzędny olej silnikowy, aby zagwarantowane były wartości graniczne emisji przez cały okres eksploatacji urządzenia.

- ▶ Stosować benzynę o liczbie oktanowej minimum 90 RON i zawartości alkoholu nie więcej niż 10% (w przypadku Brazylii: 27%).
- ▶ Stosowany olej do silników dwusuwowych musi spełniać określone wymagania.

- ▶ W zależności od potrzebnej ilości paliwa obliczyć ilości oleju i benzyny w proporcji 1:50. Przykładowe mieszanki paliwa:
  - 20 ml oleju do silników dwusuwowych, 1 l benzyny
  - 60 ml oleju do silników dwusuwowych, 3 l benzyny
  - 100 ml oleju do silników dwusuwowych, 5 l benzyny
- ▶ Najpierw do czystego kanistra wlać olej do silników dwusuwowych, a następnie benzynę.
- ▶ Wymieszać paliwo.

## 8.2 Tankowanie dmuchawy

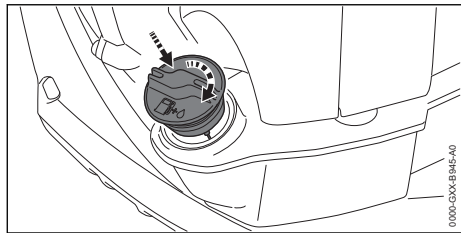
- ▶ Wyłączyć silnik.
- ▶ Dmuchawę położyć na równej powierzchni tak, aby korek zbiornika paliwa znajdował się na górze.
- ▶ Obszar wokół korka zbiornika paliwa wyczyścić wilgotną szmatką.



- ▶ Obracać korek zbiornika paliwa w lewo do momentu, kiedy będzie mógł zostać zdjęty.
- ▶ Zdjąć korek zbiornika paliwa.

### WSKAZÓWKA

- Mieszanka paliwa może szybciej rozdzielać lub starzeć się pod wpływem światła, promieniowania słonecznego i ekstremalnych temperatur. Zatankowanie rozdzielonej lub starej mieszanki paliwa może spowodować uszkodzenie dmuchawy.
  - ▶ Wymieszać paliwo.
  - ▶ Nie tankować paliwa przechowywanego dłużej niż 30 dni (STIHL MotoMix: 5 lat).
- ▶ Podczas wlewania paliwa uważać, aby nie rozlać paliwa. Zachować min. 15 mm wolnej przestrzeni do krawędzi zbiornika paliwa.



- ▶ Korek zbiornika paliwa nałożyć na zbiornik paliwa.
- ▶ Korek zbiornika paliwa przekręcić w prawo i dokręcić ręką. Zbiornik paliwa jest zamknięty.

## 9 Uruchamianie i wyłączenie silnika

### 9.1 Wybrać prawidłowy tryb rozruchu

#### Kiedy trzeba przygotować silnik do rozruchu?

Silnik trzeba przygotować do rozruchu, jeśli jest spełniony poniższy warunek:

- Silnik ma temperaturę otoczenia.
- ▶ Przygotować silnik do rozruchu, 9.2 a następnie uruchomić silnik, 9.3.

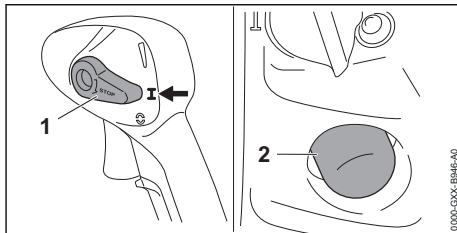
#### Kiedy można bezpośrednio uruchomić silnik?

Silnik można uruchomić bezpośrednio, jeśli jest spełniony jeden z poniższych warunków:

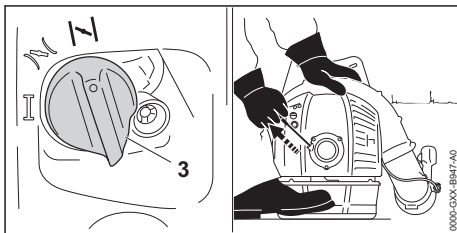
- Silnik można uruchomić bezpośrednio, jeśli pracował przynajmniej 1 minutę i został wyłączony tylko na chwilę.
- Silnik zgasł po pierwszym przyspieszeniu po uruchomieniu.
- Silnik zgasł z powodu braku paliwa w zbiorniku.
- ▶ Uruchomić silnik, 9.3.

### 9.2 Przygotowanie silnika do rozruchu

- ▶ Wybrać prawidłowy tryb rozruchu.
- ▶ Ustawić dmuchawę na równym, poziomym podłożu.



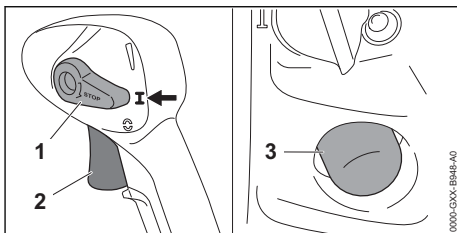
- ▶ Dźwignię wielofunkcyjną (1) ustawić w pozycji **I**.
- ▶ Nacisnąć ręczną pompę paliwową (2) co najmniej 6 razy.



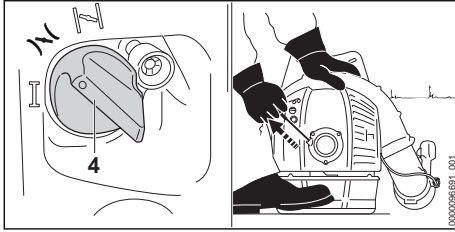
- ▶ Dźwignię przepustnicy rozruchowej (3) ustawić w pozycji **I**.
- ▶ Lewą ręką docisnąć silnik dmuchawy do podłoża, prawą stopą stanąć na płycie podstawy.
- ▶ Prawą ręką wyciągnąć powoli rączkę rozrusznika do wyczucia oporu.
- ▶ Pociągać rączkę szybkim i energicznym ruchem i chować ją ponownie, aż silnik uruchomi się i zgaśnie.

### 9.3 Uruchamianie silnika

- ▶ Wybrać prawidłowy tryb rozruchu.
- ▶ Ustawić dmuchawę na równym, poziomym podłożu i odłożyć rurę wydmuchową na podłożu.

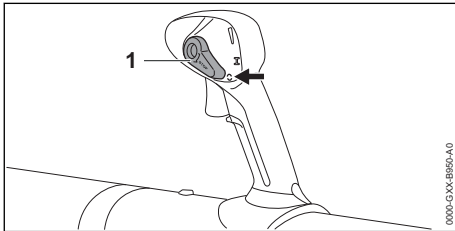


- ▶ Dźwignię wielofunkcyjną (1) ustawić w pozycji **I**.
- ▶ Nacisnąć ręczną pompę paliwową (3) co najmniej 6 razy.



- ▶ Dźwignię przepustnicy rozruchowej (4) ustawić w pozycji **I**.
- ▶ Lewą ręką docisnąć silnik dmuchawy do podłoża, prawą stopą stanąć na płycie podstawy.
- ▶ Prawą ręką wyciągnąć powoli rączkę rozrusznika do wyczuwania oporu.
- ▶ Pociągnąć rączkę szybkim i energicznym ruchem i chować ją ponownie, aż silnik uruchomi się.
- ▶ Nacisnąć krótko dźwignię gazu (2). Dźwignia przepustnicy rozruchowej (4) przeskakuje do pozycji **I**. Silnik będzie pracował na biegu jałowym.

## 9.4 Wyłączenie silnika



- ▶ Dźwignię wielofunkcyjną (1) ustawić w pozycji **C**. Silnik zgaśnie i dźwignia wielofunkcyjna (1) powróci do pozycji **I**.
- ▶ Jeżeli silnik nie zgaśnie:
  - ▶ Dźwignię przepustnicy rozruchowej ustawić w pozycji **I**. Silnik zgaśnie.
  - ▶ Nie używać dmuchawy i skontaktować się z autoryzowanym dealerem STIHL. Dźwignia wielofunkcyjna jest uszkodzona.

## 10 Kontrola stanu technicznego dmuchawy

### 10.1 Sprawdzanie elementów obsługi

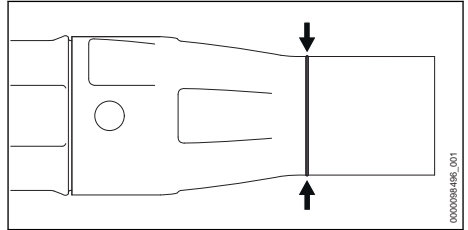
#### Wyłączenie silnika

- ▶ Uruchomić silnik.

- ▶ Dźwignię wielofunkcyjną ustawić w pozycji **C**. Silnik zgaśnie.
- ▶ Jeżeli silnik nie zgaśnie:
  - ▶ Dźwignię przepustnicy rozruchowej ustawić w pozycji **I**. Silnik zgaśnie.
  - ▶ Nie używać dmuchawy i skontaktować się z autoryzowanym dealerem STIHL. Dźwignia wielofunkcyjna jest uszkodzona.

### 10.2 Kontrola dyszy

- ▶ Wyłączyć silnik.



- ▶ Sprawdzić, czy jest widoczny znak zużycia na rurze wydmuchowej.
- ▶ Jeśli znak zużycia na rurze wydmuchowej nie jest widoczny, nie używać dmuchawy i skontaktować się z autoryzowanym dealerem STIHL.
- ▶ W razie wątpliwości skontaktować się z autoryzowanym dealerem STIHL.

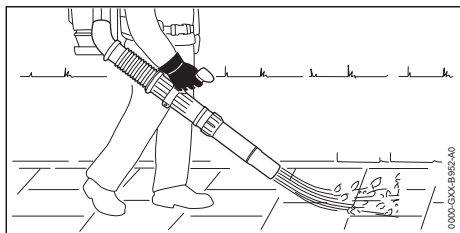
## 11 Praca dmuchawą

### 11.1 Trzymanie i prowadzenie dmuchawy



- ▶ Nosić dmuchawę na plecach.
- ▶ Dmuchawę trzymać za rękkość manipulacyjną prawą ręką, z kciukiem obejmującym rękkość.

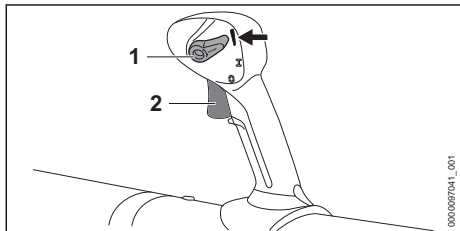
## 11.2 Tryb dmuchawy



- ▶ Skierować dyszę w stronę ziemi.
- ▶ Pracować powoli i miarowo.

## 11.3 Aktywowanie i dezaktywowanie blokady siły

Każdą żądaną siłę nadmuchu można płynnie zablokować za pomocą dźwigni wielofunkcyjnej.



- ▶ Uruchomić silnik.
- ▶ Ustawić siłę nadmuchu za pomocą dźwigni przełącznika (2).
- ▶ Przesunąć dźwignię wielofunkcyjną (1) do góry.  
Siła nadmuchu została zablokowana.

Aby zdezaktywować blokadę siły: ponownie ustawić dźwignię wielofunkcyjną (1) w pozycji **I**.

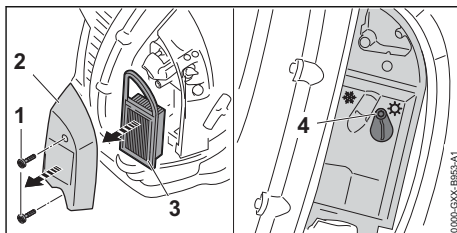
## 11.4 Ustawienie trybu zimowego

Przy pracy w temperaturze poniżej +10°C może dojść do oblodzenia gaźnika. Aby gaźnik był ogrzewany dodatkowo ciepłym powietrzem z silnika, trzeba włączyć tryb zimowy ❄️.

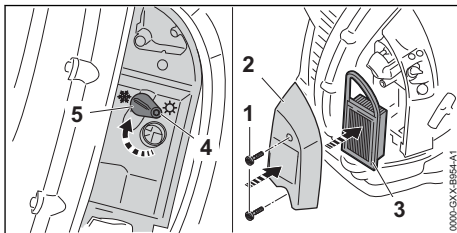
### WSKAZÓWKA

- Przy pracy w temperaturze powyżej +10°C w trybie zimowym ❄️ może dojść do przegrzania silnika.
  - ▶ Ustawić tryb letni ☀️.

- ▶ Wyłączyć silnik.



- ▶ Wykręcić śrubę (1).
- ▶ Zdjąć pokrywę filtra (2) i filtr powietrza (3).
- ▶ Obszar wokół filtra powietrza (3) wyczyścić wilgotną szmatką lub pędzlem.
- ▶ Odkręcić śrubę (4).



- ▶ Przesunąć klapę (5) w pozycję dla trybu zimowego ❄️.
- ▶ Dokręcić mocno śrubę (4).
- ▶ Włożyć filtr powietrza (3) i nałożyć pokrywę filtra (2).
- ▶ Wkręcić i dokręcić śruby (1).

## 12 Po zakończeniu pracy

### 12.1 Po zakończeniu pracy

- ▶ Wyłączyć silnik.
- ▶ Zaczekać, aż dmuchawa ostygnie.
- ▶ Jeśli dmuchawa jest mokra: Odczekać do wyschnięcia dmuchawy.
- ▶ Czyszczenie dmuchawy.

## 13 Transport

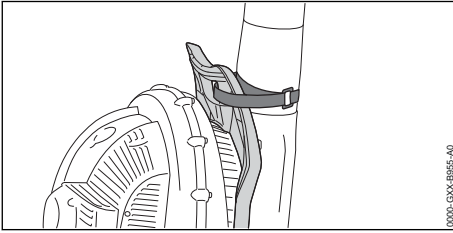
### 13.1 Przewóz dmuchawy

- ▶ Wyłączyć silnik.

#### Przenoszenie dmuchawy

- ▶ Przenosić dmuchawę na plecach i prawą ręką przytrzymywać rurę wydmuchową za rękojeść manipulacyjną lub przenosić za rękojeść.

## Transport dmuchawy w samochodzie

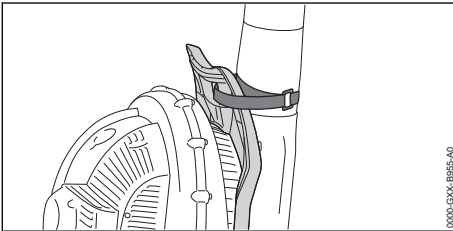


- ▶ Przymocować rurę wydmuchową taśmą na rzep do uchwyty płyty barkowej.
- ▶ Dmuchawę ustawić zabezpieczoną w taki sposób, aby nie mogła się przewrócić ani przesuwać.

## 14 Przechowywanie

### 14.1 Przechowywanie dmuchawy

- ▶ Wyłączyć silnik.



- ▶ Przymocować rurę wydmuchową taśmą na rzep do uchwyty płyty barkowej.
- ▶ Przechowywać dmuchawę w poniższy sposób:
  - Dmuchawę przechowywać w miejscu niedostępnym dla dzieci.
  - Dmuchawa jest czysta i sucha.
- ▶ Jeśli dmuchawa jest nieużywana przez okres dłuższy niż 30 dni:
  - ▶ Otworzyć korek zbiornika paliwa.
  - ▶ Opróżnić zbiornik paliwa.
  - ▶ Zamknąć zbiornik paliwa.
  - ▶ Jeśli występuje ręczna pompka paliwowa: przed uruchomieniem silnika przynajmniej 5 razy nacisnąć ręczną pompkę paliwową.
  - ▶ Uruchomić silnik i pozostawić go na biegu jałowym do czasu, aż sam zgaśnie.

## 15 Czyszczenie

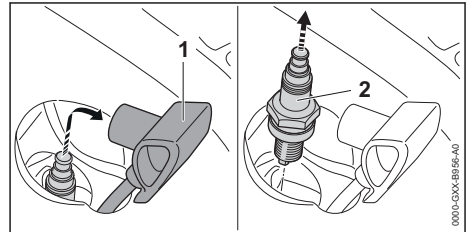
### 15.1 Czyszczenie dmuchawy

- ▶ Wyłączyć silnik.
- ▶ Zaczekać, aż dmuchawa ostygnie.
- ▶ Wyczyścić dmuchawę, wycierając ją wilgotną ścierką.

- ▶ Wyczyścić pędzlem otwory wentylacyjne.
- ▶ Wyczyścić kratkę ochronną za pomocą pędzla lub miękkiej szczotki.

### 15.2 Czyszczenie świecy zapłonowej

- ▶ Wyłączyć silnik.
- ▶ Zaczekać, aż dmuchawa ostygnie.



- ▶ Zdjąć wtyczkę ze świecy zapłonowej (1).
- ▶ Jeśli obszar wokół świecy zapłonowej (2) jest zabrudzony, wyczyścić obszar wokół świecy zapłonowej (2) szmatką.
- ▶ Wykręcić świecę zapłonową (2).
- ▶ Wyczyścić świecę zapłonową (2) szmatką.
- ▶ Jeśli świeca zapłonowa (2) ma ślady korozji: wymienić świecę zapłonową (2).
- ▶ Wkręcić i dokręcić świecę zapłonową (2).
- ▶ Wcisnąć dobrze wtyczkę świecy zapłonowej (1).

## 16 Konserwacja

### 16.1 Terminy konserwacji

Terminy konserwacji zależą od warunków otoczenia oraz warunków pracy. Firma STIHL zaleca następujące terminy konserwacji:

#### W przypadku braku mocy lub podwyższonych mocy rozruchu

- ▶ Zlecić sprawdzenie luzu zaworowego i ewentualne ustawienie autoryzowanemu dystrybutorowi STIHL.

#### Co 100 godzin pracy

- ▶ Wymienić świecę zapłonową.

#### Co 150 godzin pracy

- ▶ Zlecić dealerowi STIHL czyszczenie komory spalania.

#### Co miesiąc

- ▶ Wyczyścić zbiornik paliwa w serwisie autoryzowanego dealera STIHL.
- ▶ Wyczyścić głowicę ssącą w zbiorniku paliwa w serwisie autoryzowanego dealera STIHL.

#### Co roku

- ▶ Dokonać przeglądu dmuchawy w punkcie autoryzowanego dealera STIHL.
- ▶ Wymienić głowicę ssącą w zbiorniku paliwa w serwisie autoryzowanego dealera STIHL.
- ▶ W przypadku uszkodzenia dmuchawy: nie korzystać z dmuchawy i skontaktować się z dealerm STIHL.

## 17 Naprawa

### 17.1 Naprawa dmuchawy

Użytkownik nie może samodzielnie naprawiać dmuchawy.

## 18 Rozwiązywanie problemów

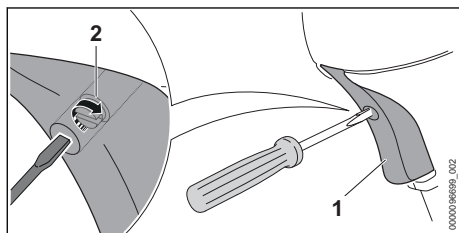
### 18.1 Rozwiązywanie problemów z dmuchawą

Większość usterek ma te same przyczyny.

- ▶ Podjąć następujące działania:
  - ▶ Wymienić filtr powietrza.
  - ▶ Wyczyścić lub wymienić świecę zapłonową.
  - ▶ Ustawić tryb zimowy lub tryb letni.
  - ▶ Wyregulować bieg jałowy.
- ▶ Jeśli usterka nie ustąpi: wykonać działania z poniższej tabeli.

Usterka	Przyczyna	Sposób usunięcia
Nie można uruchomić silnika.	Brak wystarczającej ilości paliwa w zbiorniku.	▶ Zmieszać paliwo i zatankować dmuchawę.
	Gaźnik jest zbyt gorący.	▶ Zaczekać, aż dmuchawa ostygnie. ▶ Przed uruchomieniem silnika: przynajmniej 10 razy nacisnąć ręczną pompkę paliwową.
	Gaźnik jest oblodzony.	▶ Zaczekać, aż dmuchawa nagrzej się do temperatury + 10°C.
Silnik pracuje nierówno na biegu jałowym.	Gaźnik jest oblodzony.	▶ Zaczekać, aż dmuchawa nagrzej się do temperatury + 10°C.
Silnik gaśnie na biegu jałowym.	Gaźnik jest oblodzony.	▶ Zaczekać, aż dmuchawa nagrzej się do temperatury + 10°C.
Silnik nie osiąga maksymalnej prędkości obrotowej.	Cięgno gazu nie jest ustawione prawidłowo.	▶ Ustawić cięgno gazu.

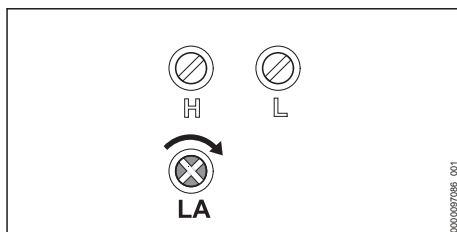
### 18.2 Regulacja cięgna gazu



- ▶ Wcisnąć i przytrzymać dźwignię gazu (1).
- ▶ Przekręcić śrubę (2) zgodnie z kierunkiem ruchu wskazówek zegara do wyczuwalnego oporu.
- ▶ Przekręcić śrubę (2) jeszcze o pół obrotu zgodnie z kierunkiem ruchu wskazówek zegara.

### 18.3 Regulacja biegu jałowego

- ▶ Uruchomić silnik.
- ▶ Rozgrzewać silnik przez ok. 1 minutę poprzez dodawanie gazu.



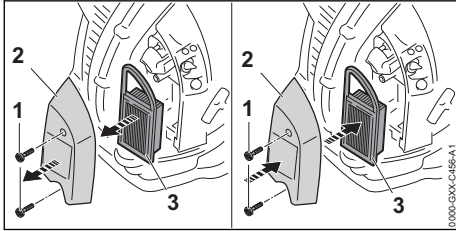
### Silnik na biegu jałowym pracuje nierównomiernie lub gaśnie

- ▶ Obracać śrubę regulacji biegu jałowego LA powoli w kierunku ruchu wskazówek zegara, aż silnik zacznie równomiernie pracować.

## 18.4 Wymiana filtra powietrza

Filtra powietrza nie można czyścić. Jeśli moc silnika spada lub filtr powietrza jest uszkodzony, należy wymienić filtr powietrza.

- ▶ Wyłączyć silnik.



- ▶ Wykręcić śruby (1).
- ▶ Zdjąć pokrywę filtra (2).
- ▶ Obszar wokół filtra powietrza (3) wyczyścić wilgotną szmatką lub pędzlem.
- ▶ Wyjąć filtr powietrza (3).
- ▶ Włożyć nowy filtr powietrza (3) i nałożyć pokrywę filtra (2).
- ▶ Wkręcić i dokręcić śruby (1).

## 19 Dane techniczne

### 19.1 Dmuchawa STIHL BR 700

- Pojemność skokowa: 64,8 cm<sup>3</sup>
- Moc wg ISO 8893: 2,8 kW (3,8 PS) przy 7200 1/min
- Prędkość obrotowa na biegu jałowym wg ISO: 2500 1/min
- Dozwolone świece zapłonowe:
  - NGK CMR6H firmy STIHL
  - Bosch USR 4AC marki STIHL
- Szczelina iskrowa świcy zapłonowej: 0,5 mm
- Siła dmuchawy: 35 N
- Maks. prędkość powietrza: 88 m/s
- Średnia prędkość powietrza: 74 m/s
- Maks. przepływ powietrza (bez dmuchawy): 1860 m<sup>3</sup>/h
- Przepływ powietrza: 1550 m<sup>3</sup>/h
- Ciężar z pustym zbiornikiem paliwa: 10,9 kg
- Maksymalna pojemność zbiornika paliwa: 1400 cm<sup>3</sup> (1,4 l)

### 19.2 Poziomy hałasu i wibracji

Wartość korekcji poziomu ciśnienia akustycznego wynosi 2 dB(A). Wartość korekcji poziomu

mocy akustycznej wynosi 2 dB(A). Wartość korekcji poziomu drgań wynosi 2 m/s<sup>2</sup>.

Firma STIHL zaleca stosowanie ochrony sluchu.

- Poziom ciśnienia akustycznego L<sub>peq</sub> mierzonego wg DIN EN ISO 22868: 101 dB(A).
  - Poziom mocy akustycznej L<sub>w</sub> mierzonej wg DIN EN ISO 22868: 109 dB(A).
- Wartość wibracji ahv, eq mierzona wg DIN EN ISO 22867
- Uchwyt manipulacyjny: 2,5 m/s<sup>2</sup>.

Informacje na temat spełnienia wymagań dyrektywy 2002/44/WE dotyczącej ochrony pracowników przed wibracjami podano na stronie: [www.stihl.com/vib](http://www.stihl.com/vib).

## 19.3 REACH

Rozporządzenie REACH jest unijnym rozporządzeniem w sprawie rejestracji, oceny, udzielania zezwoleń i stosowanych ograniczeń w zakresie chemikaliów.

Informacje dotyczące zgodności z rozporządzeniem REACH znajdują się pod adresem: [www.stihl.com/reach](http://www.stihl.com/reach).

## 19.4 Wartość emisji spalin

Wartość CO<sub>2</sub> zmierzona w procedurze homologacji typu UE można znaleźć na stronie [www.stihl.com/co2](http://www.stihl.com/co2) w danych technicznych produktu.

Wartość CO<sub>2</sub> została zmierzona na reprezentatywnym silniku zgodnie ze znormalizowaną metodą badania w warunkach laboratoryjnych. Nie stanowi ona wyraźnej ani dorozumianej gwarancji osiągnięć danego silnika.

Użytkowanie zgodnie z przeznaczeniem i konserwacja w sposób opisany w niniejszej instrukcji obsługi zapewnią spełnienie obowiązujących wymogów dotyczących emisji spalin. Modyfikacje w silniku powodują utratę homologacji.

## 20 Części zamienne i akcesoria

### 20.1 Części zamienne i akcesoria

**STIHL** Symbole te oznaczają oryginalne części zamienne i akcesoria marki STIHL.

Firma STIHL zaleca używanie oryginalnych części zamiennych i akcesoriów STIHL.

Mimo nieustannej obserwacji rynku firma STIHL nie jest w stanie ocenić niezawodności, bezpie-



czeństwa i przydatności części zamiennych i akcesoriów innych producentów i dlatego nie może ręczyć za ich używanie.

Oryginalne części zamienne i akcesoria STIHL można nabyć u dealerów STIHL.

## 21 Utylizacja

### 21.1 Utylizacja dmuchawy

Informacje na temat utylizacji są dostępne w lokalnym urzędzie lub u dealera marki STIHL.

Nieprawidłowa utylizacja może powodować szkody na zdrowiu i obciążać środowisko.

- ▶ Produkty STIHL i ich opakowania zgodnie z lokalnymi przepisami oddać do właściwego miejsca zbiórki w celu recyklingu.
- ▶ Nie wyrzucać do zwykłego pojemnika na odpady komunalne.

## 22 Deklaracja zgodności UE

### 22.1 Dmuchała STIHL BR 700

ANDREAS STIHL AG & Co. KG  
Badstraße 115  
D-71336 Waiblingen

Niemcy

oświadcza na własną odpowiedzialność, że

- Rodzaj konstrukcji: dmuchawa
- Producent: STIHL
- Typ: BR 700
- Nr identyfikacji serii: 4282

spełnia odnośne przepisy dyrektywy 2011/65/UE, 2006/42/WE, 2014/30/UE i 2000/14/WE oraz została skonstruowana i wyprodukowana zgodnie z normami EN ISO 12100, EN 15503, EN 55012, EN 61000-6-1 w wersji obowiązującej w dniu produkcji.

Zmierzony i gwarantowany poziom mocy akustycznej wyznaczono zgodnie z Dyrektywą 2000/14/WE, załącznik V.

- Zmierzony poziom mocy akustycznej: 107 dB(A)
- Gwarantowany poziom mocy akustycznej: 109 dB(A)

Dokumentacja techniczna jest przechowywana w Dziale certyfikacji produktów firmy ANDREAS STIHL AG & Co. KG.

Rok produkcji, kraj produkcji oraz numer seryjny są podane na dmuchawie.

Waiblingen, 15.07.2021

ANDREAS STIHL AG & Co. KG



z up.

Dr. Jürgen Hoffmann, kierownik Działu Dopuszczania Produktów i Regulacji Prawnych

## 23 Deklaracja zgodności UKCA

### 23.1 Dmuchała STIHL BR 700

**UK  
CA**

ANDREAS STIHL AG & Co. KG  
Badstraße 115  
D-71336 Waiblingen

Niemcy

oświadcza na własną odpowiedzialność, że

- Rodzaj konstrukcji: dmuchawa
- Producent: STIHL
- Typ: BR 700
- Nr identyfikacji serii: 4282

spełnia odnośne wymagania brytyjskich rozporządzeń The Restriction of the Use of Certain Hazardous Substances in Electrical and Electronic Equipment Regulations 2012, Supply of Machinery (Safety) Regulations 2008, Electromagnetic Compatibility Regulations 2016 i Noise Emission in the Environment by Equipment for use Outdoors Regulations 2001 oraz zostało skonstruowane i wyprodukowane zgodnie z normami EN ISO 12100, EN 15503, EN 55012, EN 61000-6-1 w wersjach obowiązujących w dniu produkcji.

Do ustalenia zmierzonego i gwarantowanego poziomu mocy akustycznej zastosowano postępowanie przewidziane przez brytyjskie rozporządzenie Noise Emission in the Environment by Equipment for use Outdoors Regulations 2001, Schedule 8.

- Zmierzony poziom mocy akustycznej: 107 dB(A)
- Gwarantowany poziom mocy akustycznej: 109 dB(A)

Dokumentacja techniczna jest przechowywana w firmie ANDREAS STIHL AG & Co. KG.

Rok produkcji, kraj produkcji oraz numer seryjny są podane na dmuchawie.

Waiblingen, 15.07.2021

ANDREAS STIHL AG & Co. KG

Handwritten signature in cursive script, reading "J. Hoffmann".

z up.

Dr. Jürgen Hoffmann, kierownik Działu Dopuszczania Produktów i Regulacji Prawnych



[www.stihl.com](http://www.stihl.com)



0458-459-5121-D



0458-459-5121-D